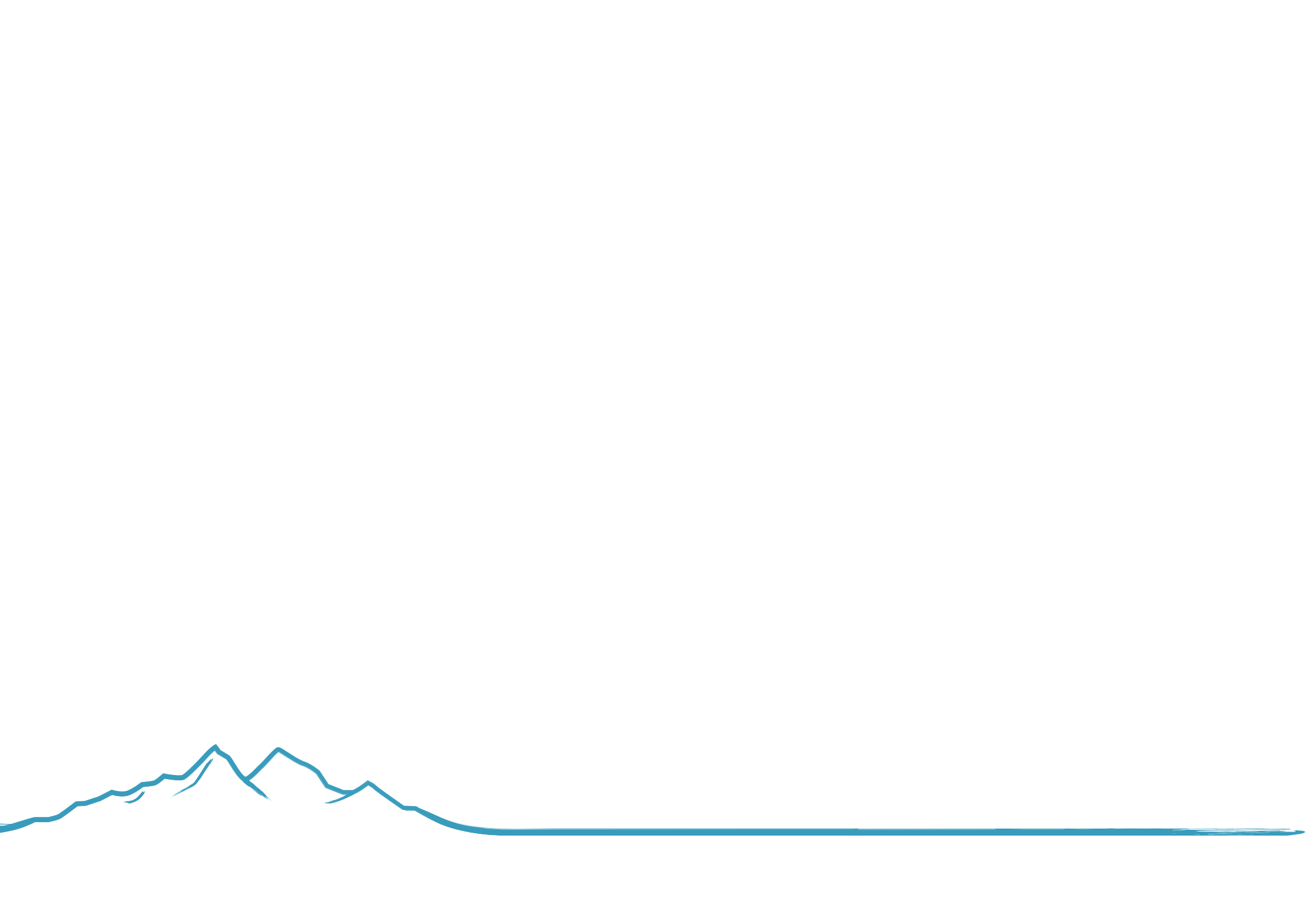


OBSERVATION DES FLUX

2025





SOMMAIRE



Methodologie

■ ■ ■ **Méthodologie d'analyse de la fréquentation** p. 4

Partie sommitale du massif du Canigó

■ ■ ■ **Nuitées dans les refuges gardés du Canigó** p. 6

De 2018 à 2025

■ ■ ■ **Fréquentation du Pic du Canigó et Crête du Barbet** p. 7

Saison estivale 2025

■ ■ ■ **Festivités de la Sant Joan** p. 10

Trobada - 14 et 15 juin 2025 p. 12

Régénération de la flamme du Canigó - 22 et 23 juin 2025 p. 13

Manifestations sportives

■ ■ ■ **Grand Trail du Canigó** p. 14

5 juillet 2025 | Lieu de départ : La Bastide

■ ■ ■ **Championnat du Canigó** p. 15

9 et 10 août 2025 | Lieu de départ : Vernet-les-Bains

Sites de baignade

■ ■ ■ **Salt Gros - Catllar** p. 16

du 7 août au 31 août 2025

■ ■ ■ **Les piscines des Gorges du Montdony - Amélie-les-Bains-Palalda** p. 17

du 1er juillet au et 31 août 2025

Sites à enjeux

■ ■ ■ **Villefranche-de-Conflent** p. 18

du 7 août au 31 août 2025

■ ■ ■ **Site de la Pinosa** p. 20

du 14 juillet au 15 août 2025

■ ■ ■ **Coll de Jou - Piste de Marialles** p. 22

du 16 septembre au 31 octobre 2025

■ ■ ■ **Crête frontalière de Mantet** p. 24

du 1er mai au 31 octobre 2025

MÉTHODOLOGIE D'ANALYSE DE LA FRÉQUENTATION

L'étude des flux de fréquentation sur le massif et ses alentours met en œuvre une **approche multi-sources à dominante quantitative** afin d'évaluer les dynamiques de fréquentation au cœur du massif.

Elle combine :

Comptages automatiques : dix compteurs piétons sur les sentiers et **six sur les pistes forestières** dont un multipratique (piéton - vélo - cavalier - automobiles), un dédié au comptage des vélos et quatre pour mesurer les flux motorisés.

Nous disposons aussi de **cinq compteurs piétons mobiles** pouvant être installés sur divers sites en fonction des besoins. Soit un total de **21 compteurs**.

Nous avons aussi scellé des **conventions** avec les **Réserves naturelles nationales**, le **Département**, l'**Office de tourisme Conflent Canigó** et le **Parc Naturel de les Capçaleres del Ter i del Freser** afin de pouvoir consulter leurs données et mettre à disposition les nôtres.

Téléphonie mobile (Flux Vision Tourisme) : identification des origines géographiques, durées de séjour et répartition entre excursionnistes et touristes.

Données issues des pratiques connectées (Outdoorvision) : analyse fine des itinéraires réellement parcourus et des modes de pratique (marche, trail, VTT...).

Indicateurs complémentaires : fréquentation des gîtes et refuges, ventes de topoguides, téléchargements d'itinéraires, etc.

Les analyses croisent plusieurs dimensions :

Spatiale : répartition entre sites et itinéraires, zonages d'enjeux.

Temporelle : variations saisonnières, pics journaliers, effets météorologiques.

Socio-comportementale : profils, provenance, comportements et modes de pratique.

Utilité et finalités de la démarche

Objectiver la fréquentation du massif pour mieux la comprendre dans le temps et l'espace.

Identifier les zones de pression et anticiper les risques de surfréquentation ou de **dégradation**.

Optimiser l'accueil et les aménagements : gestion des accès, parkings, refuges, itinéraires alternatifs.

Appuyer les politiques publiques de préservation et de valorisation du Grand Site du Canigó.

Soutenir le développement local durable, en ajustant l'offre touristique aux usages réels.

En résumé

Une méthodologie fondée sur la **complémentarité des sources** (comptages, téléphonie, GPS, hébergements) permet d'analyser la fréquentation du massif du Canigó dans ses dimensions spatiales, temporelles et sociales.

Elle constitue un outil d'aide à la décision essentiel pour la **gestion durable, la préservation des milieux et la planification touristique** du territoire.

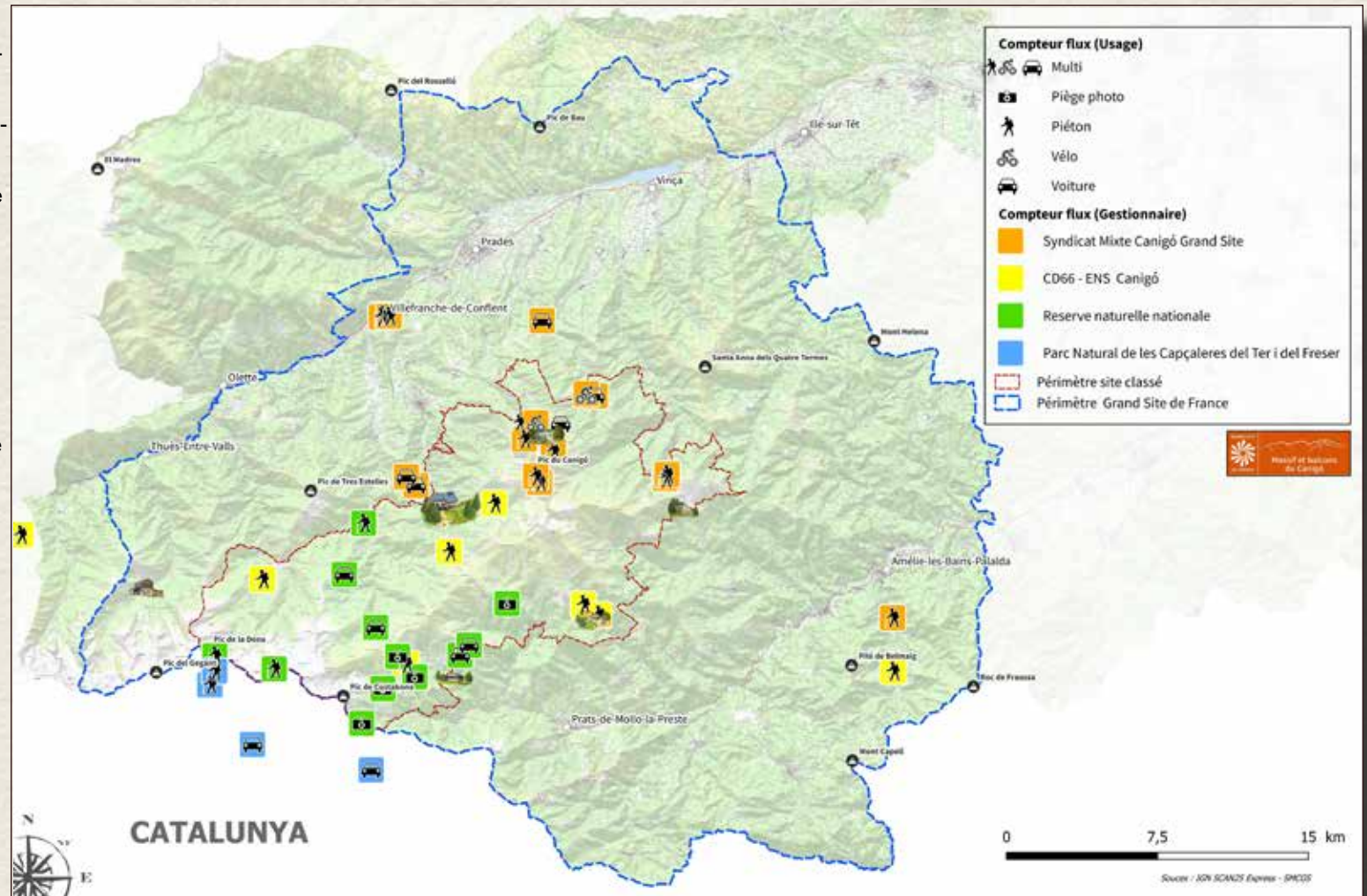
Dans cet objectif d'amélioration de la connaissance et l'évaluation de la fréquentation des pratiquants des sports et loisirs de nature, nous avons initié une " Étude de la fréquentation de la zone coeur du massif du Canigó" confiée au bureau d'études d'Éric Maurence Consultants : https://canigo-grandsite.com/wp-content/uploads/2026/03/EMC_Etude-Canigo-Grand-Site_250506-_Pour-CGS.pdf

Ce rapport repose sur une analyse détaillée des flux de visiteurs observés sur plusieurs itinéraires et sites du secteur, situés à la fois en zone cœur du massif et sur ses bordures, ainsi que lors de certains événements ponctuels tels que la Trobada ou différentes courses de montagne.

Les données utilisées proviennent principalement du dispositif de compteurs du Syndicat mixte Canigó Grand Site, ainsi que sur certains sites de ceux installés par nos partenaires (voir leur localisation sur la carte ci-contre).

Concernant les nuitées dans les refuges gardés du Canigó, les informations ont été fournies par les gestionnaires des hébergements d'altitude concernés.

Selon les besoins de l'analyse, les passages entrants (In) et sortants (Out) peuvent être distingués afin de caractériser plus précisément les mouvements des visiteurs. L'étude prend également en compte les variations de fréquentation entre les jours de semaine et les week-ends, ainsi que les pics liés aux périodes saisonnières, aux événements ou aux jours fériés.



Pour la plupart des sites et itinéraires, hors événements spécifiques, l'analyse porte sur deux périodes distinctes :

- une période élargie allant du 1er mai au 31 octobre ;
- une période plus resserrée correspondant au cœur de la fréquentation estivale, entre le 14 juillet et le 15 août.

Enfin, pour certains sites particuliers, notamment les lieux de baignade, les graphiques intègrent également des données météorologiques (températures, précipitations et nébulosité) afin de mieux interpréter les variations de fréquentation.



NUITÉES DANS LES REFUGES GARDÉS DU CANIGÓ

de 2018 à 2025

Nombre de nuitées								
	2018	2019	2020*	2021	2022	2023	2024	2025
Refuge des Cortalets	5 307	5 364	4 295	6 153	7 414	7 500	8 500	8 800
Refuge de Marialles	3 200	3 500	2 975	3 325	3 600	3 700	3 750	3 900
Refuge de Batera	1 073	1 300	1 040	900	1 100	1 350	1 200	1 441
Refuge de Sant Guillem	480	700	350	300	500	742	550	981
Refuge les Conques	359	621	442	368	577	552	585	425
Total	10 419	11 485	9 102	11 046	13 191	13 844	14 585	15 547

*2020 : COVID et fermeture des pistes de Marialles et du Llec

Constat de 2018 à 2025

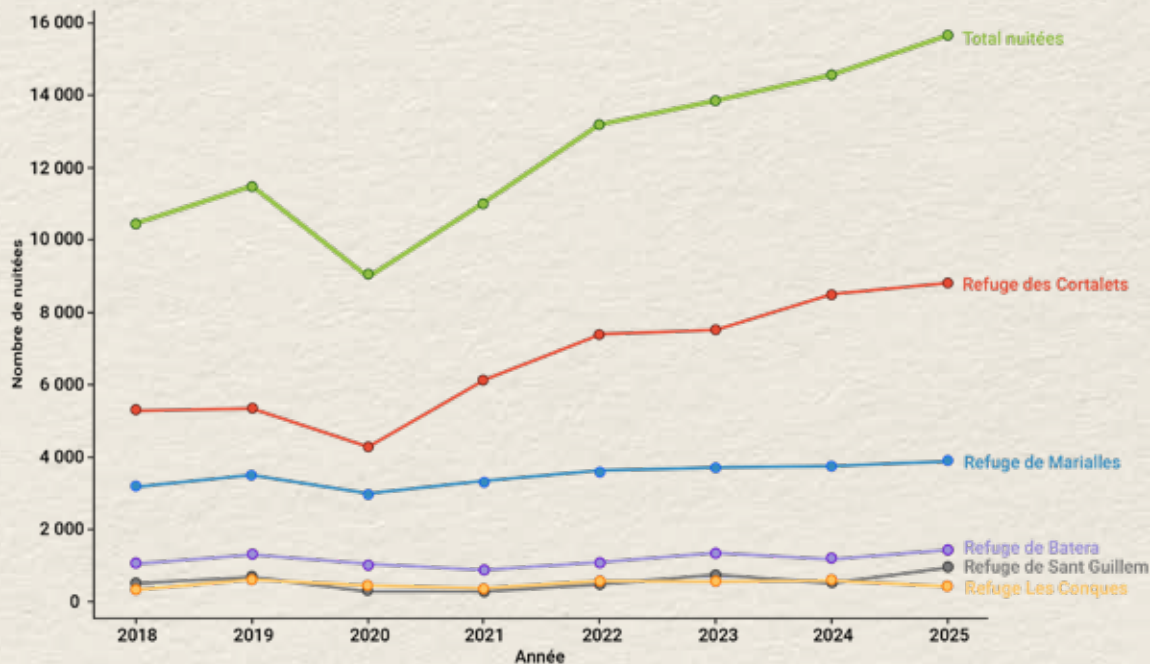
Refuge des Cortalets : Une augmentation constante et marquée des nuitées, supérieure à celle des autres refuges.

Refuge de Marialles : Une croissance régulière, mais moins prononcée.

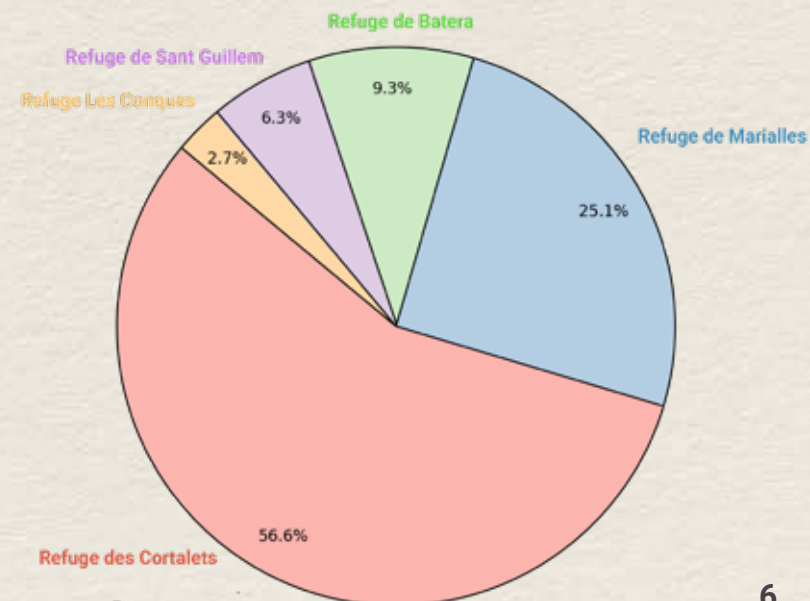
Autres refuges : Des variations plus modérées, avec des tendances parfois stables ou légèrement croissantes.

En **2025**, le **Refuge des Cortalets** confirme sa **position dominante** en nombre de nuitées, comme c'est le cas depuis 2018, avec **56,6 %** du total. Il est suivi par le **Refuge de Marialles**, qui représente **25,1 %** des nuitées. Les **autres refuges** enregistrent des parts comprises entre **2,7 % et 9,3 %**.

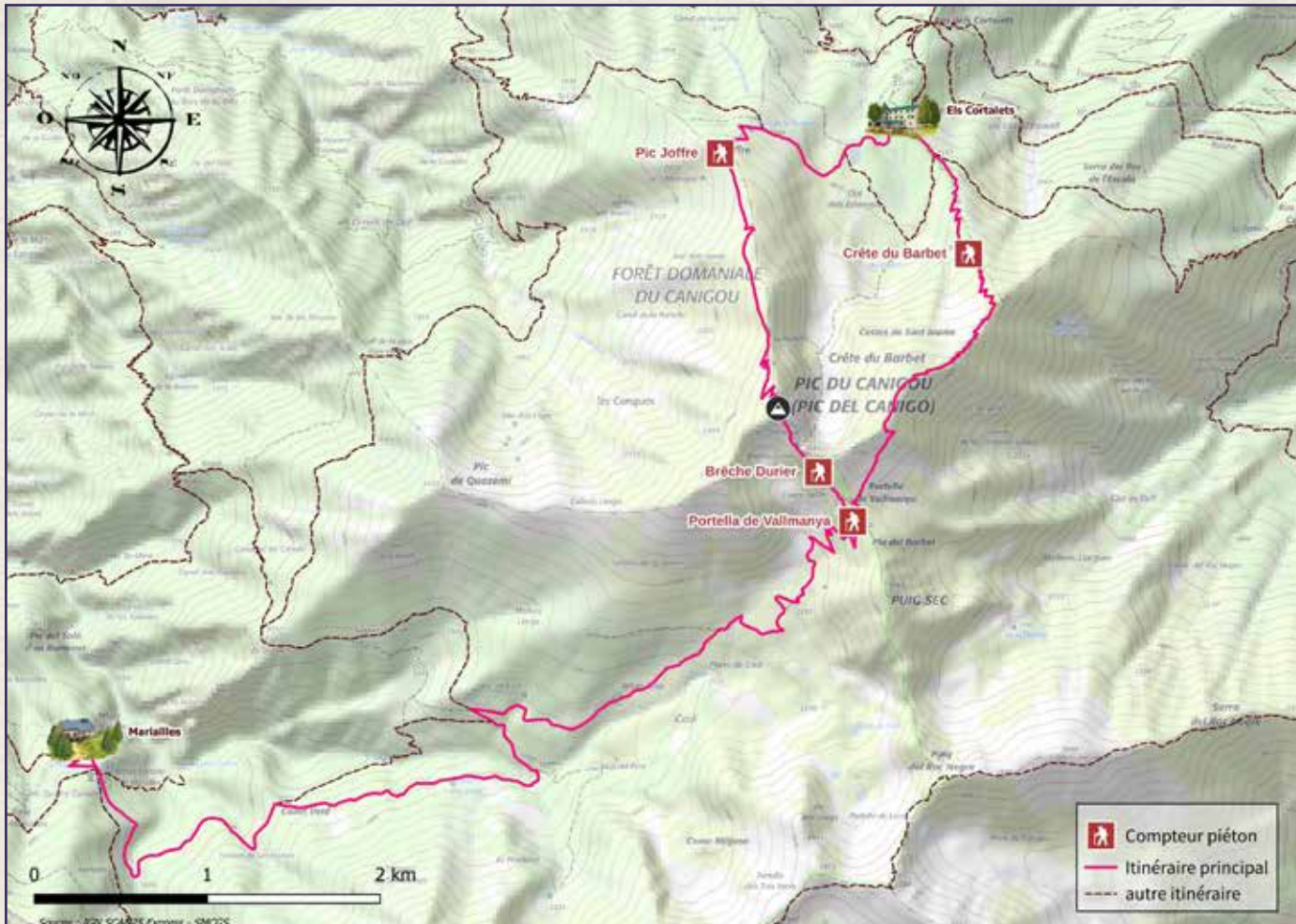
Évolution des nuitées par refuges (2018-2025)



Répartition des nuitées - 2025



Localisation des compteurs



Contextualisation

Pic Joffre :

- Situé sur l'**itinéraire principal** de la montée au pic depuis le **Refuge des Cortalets**.
- Certains randonneurs peuvent redescendre par cet itinéraire après avoir emprunté un autre itinéraire à la montée (hors sentier, pic par la voie de la Cheminée, alpinisme).

Brèche Durier (Cheminée) :

- Voie d'**accès au pic** par la **Crête du Barbet** et la **Portella de Vallmanya**.
- **Enregistre les passages** provenant de la **Crête du Barbet** (depuis les Cortalets) et de la **Portella de Vallmanya** (depuis Marialles).

Portella de Vallmanya :

- Sur l'**accès depuis le Refuge de Marialles**.
- **Enregistre :**
 - Ceux qui **montent au pic** par ce versant du Cadi.
 - Ceux qui **rejoignent les Cortalets** par la **Crête du Barbet**.

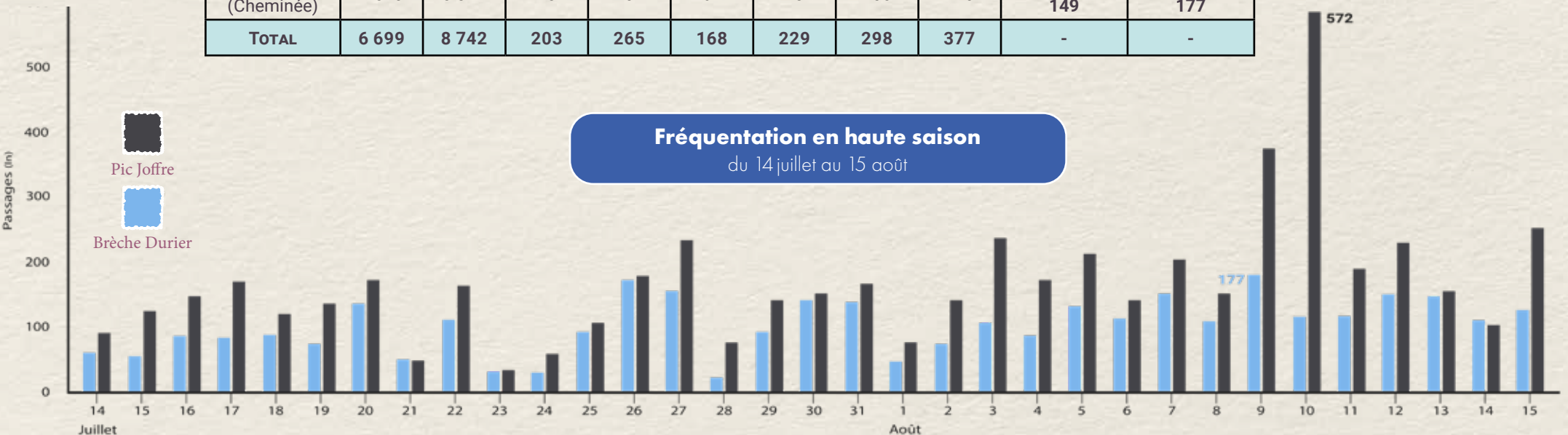
Crête du Barbet :

- **Compteur intermédiaire** entre les **Cortalets**, la **Brèche Durier** et **Marialles/Cortalets**.
- Sert à **estimer les flux croisés** :
 - **Montée vers le Pic** via la **Brèche Durier** au départ des Cortalets.
 - **Liaison entre les deux refuges** sans forcément passer par le sommet.



Chiffres clés du 14 juillet au 15 août 2024 -2025 (entrées)

	Total		Moyenne journalière globale		Moyenne journalière en semaine		Moyenne Journalière fin de semaine		Jour de pointe	
	2024	2025	2024	2025	2024	2025	2024	2025	2024	2025
Pic Joffre	4 109	5 420	125	164	99	136	193	252	dim. 11 août 427	dim. 10 août 572
Brèche Durier (Cheminée)	2 590	3 322	78	101	69	93	105	125	sam. 20 juillet 149	sam. 9 août 177
TOTAL	6 699	8 742	203	265	168	229	298	377	-	-



La **fréquentation du Pic du Canigó** sur les deux mois d'été 2025 est **soutenue et régulière**, marquée par une **nette dynamique matinale** et des **pics d'activité concentrés sur quelques journées** très fréquentées au début du mois d'août.

La **moyenne quotidienne des montées vers le sommet est stable**, autour de **plusieurs centaines d'entrées par jour**, avec des pics dépassant nettement cette moyenne lors des week-ends et des journées d'affluence.

Les **comptages horaires** mettent en évidence un profil typique de randonnée en montagne, avec une **fréquentation croissante** dès le début de la matinée, vers **8 h**, un **pic d'activité** entre **10 h et 11 h**, puis un **reflux progressif en fin d'après-midi**.

En résumé, la fréquentation du site reste régulière et bien répartie, sans signe de saturation notable au sommet.

La seule exception concerne la manifestation du **Championnat du Canigó**, qui s'est tenue sur deux jours (samedi 9 et dimanche 10 août). Il s'agit du pic de fréquentation le plus élevé de l'année pour le Pic Joffre, et du deuxième plus élevé pour la Brèche Durier, dont le record est atteint le **samedi 20 septembre, avec 227 personnes** qui ont rejoint le sommet.

En 2025, la fréquentation totale sur cette période est de **8 742 passages contre 6 699 en 2024**, soit une **augmentation de 30,5 %**. Cela représente **80,46 %** de la fréquentation totale de la **saison estivale étendue** (10 865 passages).

Fréquentation toutes périodes confondues

Saison estivale étendue - 1er mai au 31 octobre 2025 (In)					Haute saison - 14 juillet au 15 août 2025 (In)		
	Total	Moyenne journalière globale	Moyenne journalière en semaine	Moyenne journalière fin de semaine	Total haute saison	Moyenne journalière haute saison	Pic de fréquentation annuel
Pic Joffre (In)	15 414	101	74	166	5 420	164	dim. 10 août 572
Brèche Durier (Cheminée) (In)	9 329	61	49	91	3 322	101	sam. 20 septembre 227
Total (accès pic)	24 743	162	123	257	8 742	265	-
Portella de Vallmanya (In)	7 413	66	51	103	3 206	97	dim. 10 août 472
Crête du Barbet (In)	3 452	23	18	35	1 132	34	dim. 10 août 113
Total (autour du pic)	10 865	89	69	138	4 338	131	-

Saison estivale étendue - 1er mai au 31 octobre 2025 (Out)					Haute saison - 14 juillet au 15 août 2025 (Out)		
	Total	Moyenne journalière globale	Moyenne journalière en semaine	Moyenne journalière fin de semaine	Total haute saison 14 juillet - 15 août	Moyenne journalière haute saison 14 juillet - 15 août	Pic de fréquentation annuel
Pic Joffre (Out)	22 400	146	112	231	7 370	223	dim. 10 août 639
Brèche Durier (Cheminée) (Out)	5 590	37	28	57	1 998	61	sam. 20 septembre 168
Total (accès pic)	27 990	183	140	288	9 368	284	-
Portella de Vallmanya (Out)	7 861	70	54	108	3 317	101	dim. 10 août 284
Crête du Barbet (Out)	3 120	20	15	34	1 264	38	dim. 10 août 419
Total (autour du pic)	10 981	90	69	142	4 581	139	-

Les deux principaux itinéraires d'accès au sommet passant par **la cheminée** et le **pic Joffre**, la fréquentation du pic est estimée à **26 366 montées** (moyenne entre entrées et sorties) sur la **saison estivale étendue**, dont **9 055** durant la **haute saison**, et un total de **26 414** montées en **2025**.



3

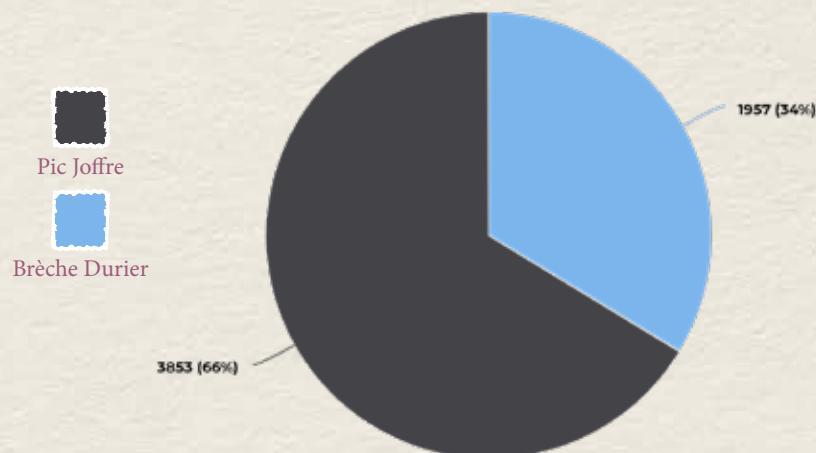
FESTIVITÉS DE LA SANT JOAN
2025



Comparatif par année (2024 - 2025)

2025					
	Trobada 14 - 15 juin	Régénération 22 - 23 juin	Moyenne journalière juin (hors Trobada et Régénération)	Total juin (hors Trobada et Régénération)	Total juin
Pic Joffre (in)	560	653	102	2 640	3 853
Brèche Durier (in)	241	222	57	1 494	1 957
Total	801	875	159	4 134	5 810
2024					
	Trobada 15 - 16 juin	Régénération 22 - 23 juin	Moyenne journalière juin (hors Trobada et Régénération)	Total juin (hors Trobada et Régénération)	Total juin
Pic Joffre (in)	326	530	61	1 602	2 458
Brèche Durier (in)	194	271	21	533	998
Total	520	801	82	2 135	3 456

Répartition du nombre de passages Juin 2025 - Entrées



Analyse comparative par années

3

Entre 2024 et 2025, la fréquentation mensuelle du pic a fortement augmenté **(+68,1 %)**, tout comme celle de la **Trobada (+54 %)**.

La **Régénération de la flamme** connaît une légère augmentation, passant de 801 à 875 passages **(+9,23 %)**.

Les manifestations demeurent des temps forts : la **Trobada** et la **Régénération de la flamme** attirent ensemble **1 676 personnes en 2025**. Toutefois, la croissance provient surtout du reste du mois (hors événements), qui passe de **2 135 à 4 134**

passages entre 2024 et 2025 **(+93,63 %)**.

Pour ces deux événements, **72,4 %** des passages se font par le **Pic Joffre** (1 213) et **27,6 %** par la **Brèche Durier** (463).

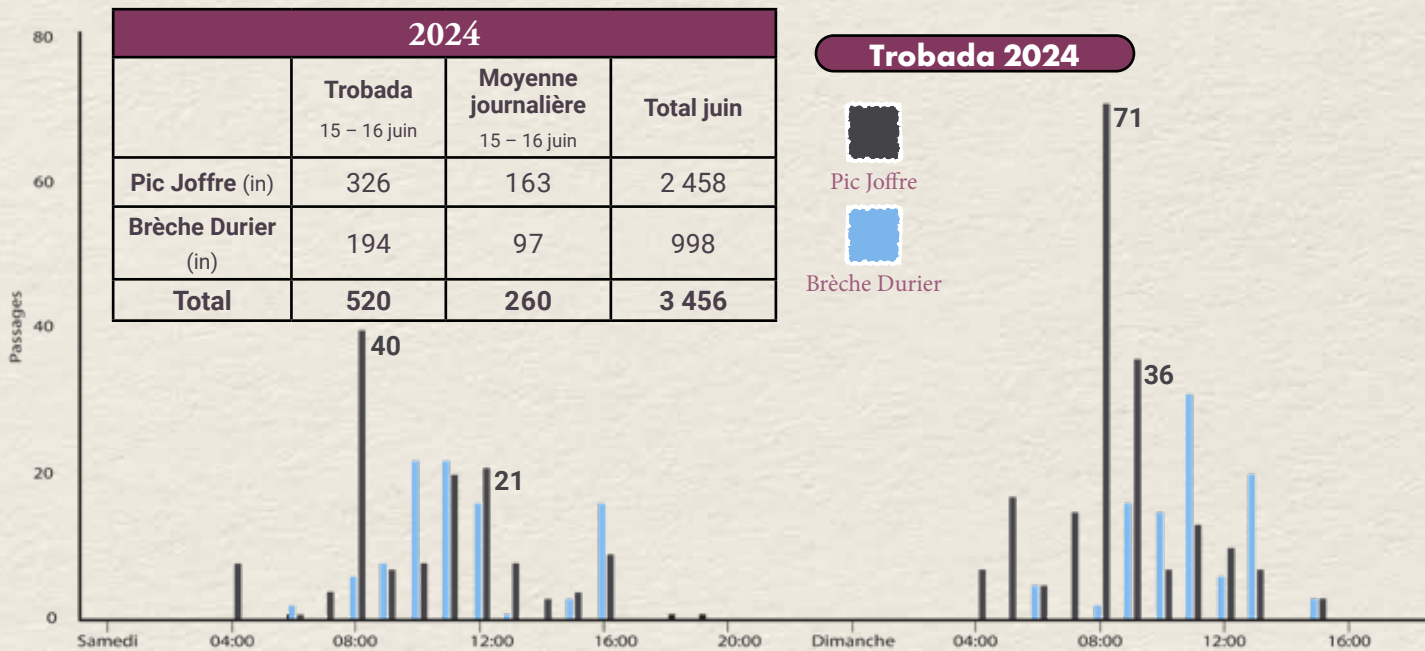
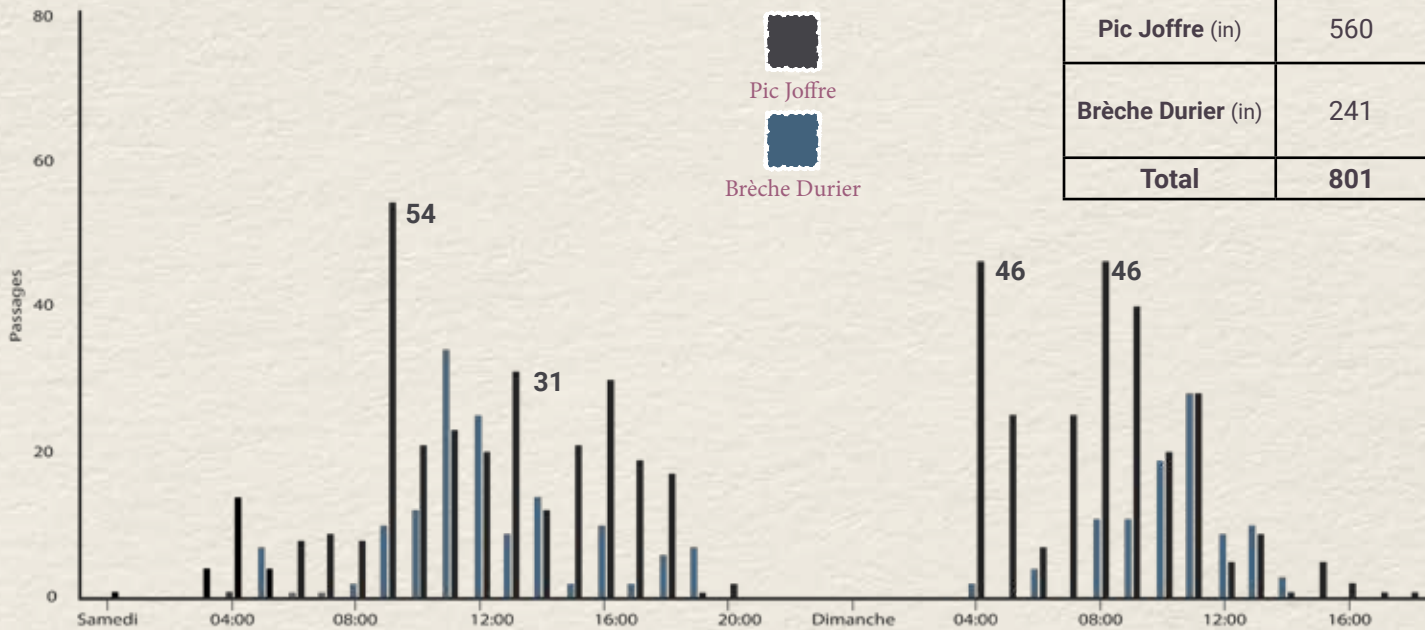
En 2024, la proportion de passages par le Pic Joffre était légèrement plus faible **(64,8 %)**.

En résumé, la fréquentation connaît une **forte dynamique**, d'abord portée par les événements, puis par une **hausse continue de la fréquentation hors manifestations**.



ZOOM SUR LA TROBADA

2025					
	Trobada 14 – 15 juin	Moyenne journalière 14 – 15 juin	Moyenne journalière haute saison 14 juillet – 15 août	Moyenne jour- nalière saison touristique étendue 1 ^{er} mai au 31 octobre	Pic de fréquentation annuel
Pic Joffre (in)	560	280	164	101	dim. 10 août 572
Brèche Durier (in)	241	120	101	61	sam. 20 septembre 227
Total	801	400	265	162	-



Comparatif

Le week-end précédant la Sant Joan, les habitants des villages situés autour du Canigó montent au sommet de la montagne en portant des fagots de bois.

Cet événement annuel, appelé **la Trobada**, attire de nombreuses personnes, dont une partie effectue l'ascension jusqu'au Pic du Canigó pour y déposer leurs fagots.

La fréquentation du sommet est principalement **diurne**, la soirée étant réservée aux festivités autour du Refuge des Cortalets.

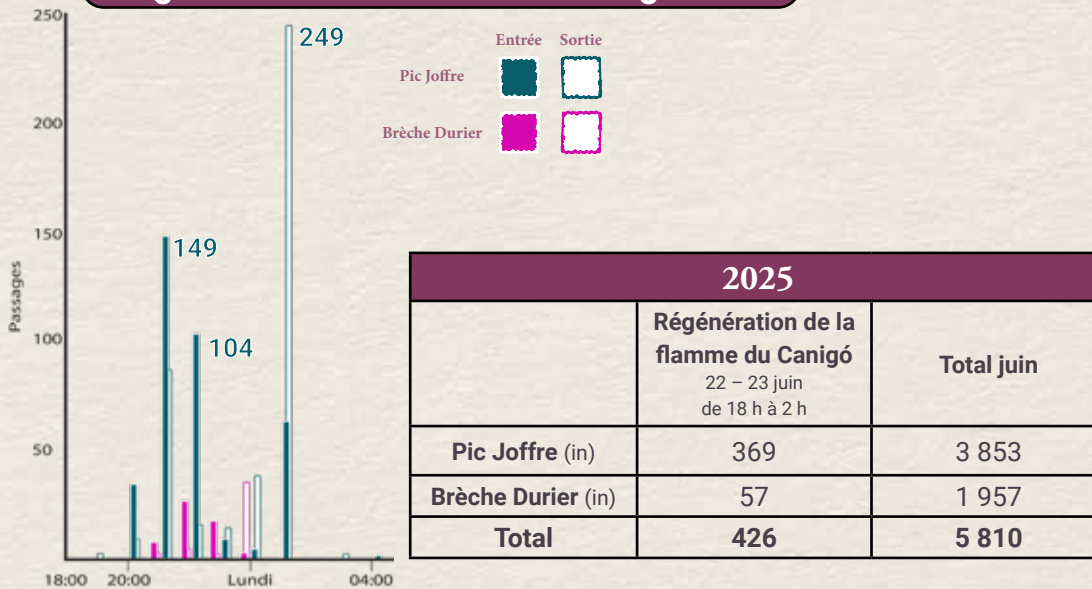
La montée vers le pic s'étale sur **deux jours**. Chaque année, le second jour, certains participants partent très tôt le matin pour assister au lever du soleil.

En **2024**, ils furent plus nombreux à débiter l'ascension qu'à partir de **8 h**, tandis qu'en **2025**, ils furent tout aussi nombreux à partir à **4 h** qu'à **8 h**.

Comme mentionné précédemment, le nombre de participants ayant tenté l'ascension a augmenté de **54 %**.

ZOOM SUR LA RÉGÉNÉRATION DE LA FLAMME DU CANIGÓ

Régénération de la flamme du Canigó 2025



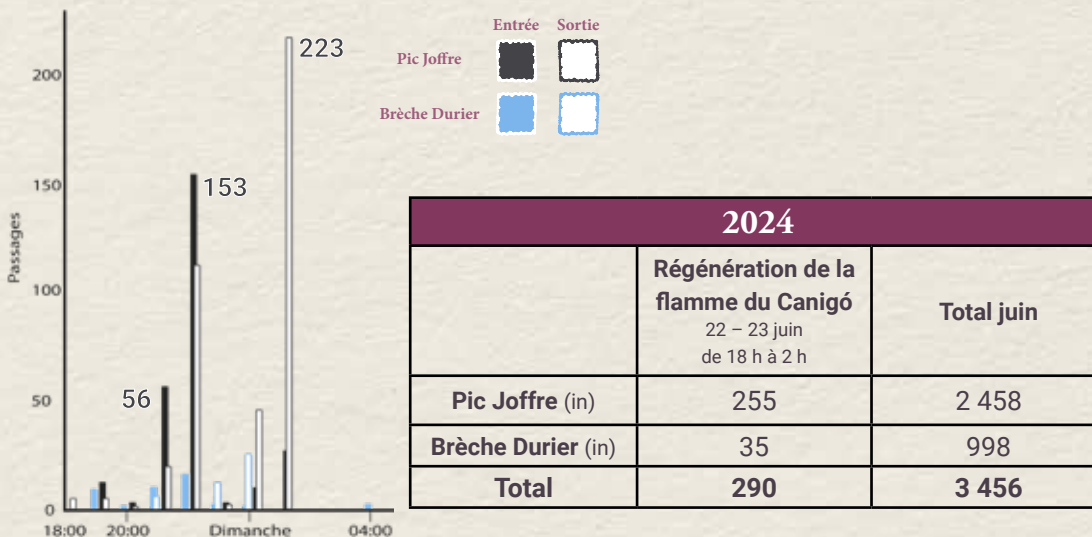
Comparatif

La **régénération de la flamme du Canigó**, qui a lieu chaque année dans la nuit du **22 au 23 juin**, attire de nombreux participants, principalement autour de minuit, heure officielle de la régénération de la flamme au sommet.

L'ascension s'effectue essentiellement entre **21 h et 22 h**, la redescente ayant lieu vers **1 h du matin**.

Entre **2024 et 2025**, la fréquentation a **augmenté de 46,89 %**, passant de **290 à 426 passages** en direction du sommet, et ce, **bien que les dates de 2024 coïncidaient avec une fin de semaine**, alors que celles de **2025** ont eu lieu dans la nuit du **dimanche 22 au lundi 23 juin**.

Régénération de la flamme du Canigó 2024



Manifestations sportives

4

GRAND TRAIL DU CANIGÓ

5 juillet 2025

Présentation

Le **Grand trail du Canigó** suit un tracé de **57,7 km**, comprenant **3 930 m de dénivelé positif**, au départ de **La Bastide**, incluant la montée aller-retour au **sommet du Canigó** depuis les **Cortalets** par le **Pic Joffre**.

Analyse

La fréquentation le **jour de la course** est passée de **156 passages en 2024** (correspondant à la moyenne enregistrée les samedis de juillet) à **264 passages en 2025**.

La **hausse est de 108 passages** ce jour-là, alors que le **classement officiel indique 85 participants en 2025 et 84 en 2024**.

Ce jour-là, la fréquentation est **70 % plus élevée** qu'en **2024**.

En **2025**, la course correspond à une **augmentation de 120 %** par rapport à la **moyenne des samedis de juillet 2025** (hors événement), qui est de **120 passages**.

Juillet 2025

	Total mensuel (hors événement)	Total mensuel	Moyenne journalière (hors événement)	Moyenne journalière
Pic Joffre (In)	3 276	3 540	109	114

Grand Trail du Canigó

	6 juillet 2024	5 juillet 2025
Pic Joffre (In)	156	264

Localisation des compteurs de flux



5

CHAMPIONNAT DU CANIGÓ

Le 9 et 10 août 2025

Présentation

Double KV du Canigó

9 août 2025 – 8 h 30 | 10 août 2024 – 8 h 30

Vernet-les-Bains / Pic du Canigó – 10,5 km – D+ 2 035 m

112 participants à l'arrivée en 2024 - 132 en 2025

Maratrail du Canigó

10 août 2025 – 6 h 00 | 10 août 2024 – 6 h 00

Vernet-les-Bains / Pic du Canigó – 42,9 km – D+ 2 600 m

284 participants à l'arrivée en 2024 - 361 en 2025

Trail du Barbet

10 août 2025 – 6 h 30 | 11 août 2024 – 7 h 00

Vernet-les-Bains / Crête du Barbet – 33 km – D+ 2 100 m

426 participants à l'arrivée en 2024 - 472 en 2025

Analyse

Double KV a connu une **hausse de fréquentation en 2025** avec un nombre de passages qui est passé de **267** lors de l'édition **2024** à **365** cette année, soit une **augmentation de 36,7 %**. À titre de comparaison, la **moyenne journalière** du mois d'**août 2025** (hors événement) était de **145 passages**, contre **365** ce jour-là.

Maratrail du Canigó : la fréquentation augmente également, passant de **267 passages en 2024** à **572 passages en 2025**, soit une hausse de **114 %**.

Trail du Barbet : la fréquentation par la crête du Barbet, dans le sens de la course, atteint **419 passages (out)**, alors que la **moyenne journalière** dans cette direction est de **21 passages** (hors événement).

Dans le sens de la course, ce nombre de **419 passages** correspond à peu près à la fréquentation de 2024, mais il est **inférieur de 40 %** à celle de **2023**.

La **fréquentation** observée ces jours-là est **très élevée**, avec un **impact particulièrement fort sur les Crêtes du Barbet**, où la seule journée de **dimanche concentre 419 passages**, contre une moyenne habituelle de **21 passages** (hors événements), soit une **augmentation de 2 000 %**.

Sur le **Pic du Canigó**, l'impact est plus modéré : au **Pic Joffre**, la fréquentation atteint **+152 % le 9 août et +295 % le 10 août** par rapport à la moyenne journalière hors événements.

À noter que des passages groupés peuvent fausser le comptage.

Août 2025					
	Total mensuel (hors événement)	Total mensuel	Moyenne journalière (hors événement)	Moyenne journalière	Plc de fréquentation
Pic Joffre (In)	4 210	5 147	145	166	Dim. 10 août 572
Crête du Barbet (Out)	603	1 054	21	34	Dim. 10 août 419

Championnat du Canigó			
	5 et 6 août 2023	10 et 11 août 2024	9 et 10 août 2025
Pic Joffre (In)	509	694	937
Crête du Barbet (Out)	738	428	451

Double KV du Canigó			
	-	10 août 2024	9 août 2025
Pic Joffre (In)	Pas de course	267	365

Maratrail du Canigó			
	06 août 2023	10 août 2024	10 août 2025
Pic Joffre (In)	357	267	572

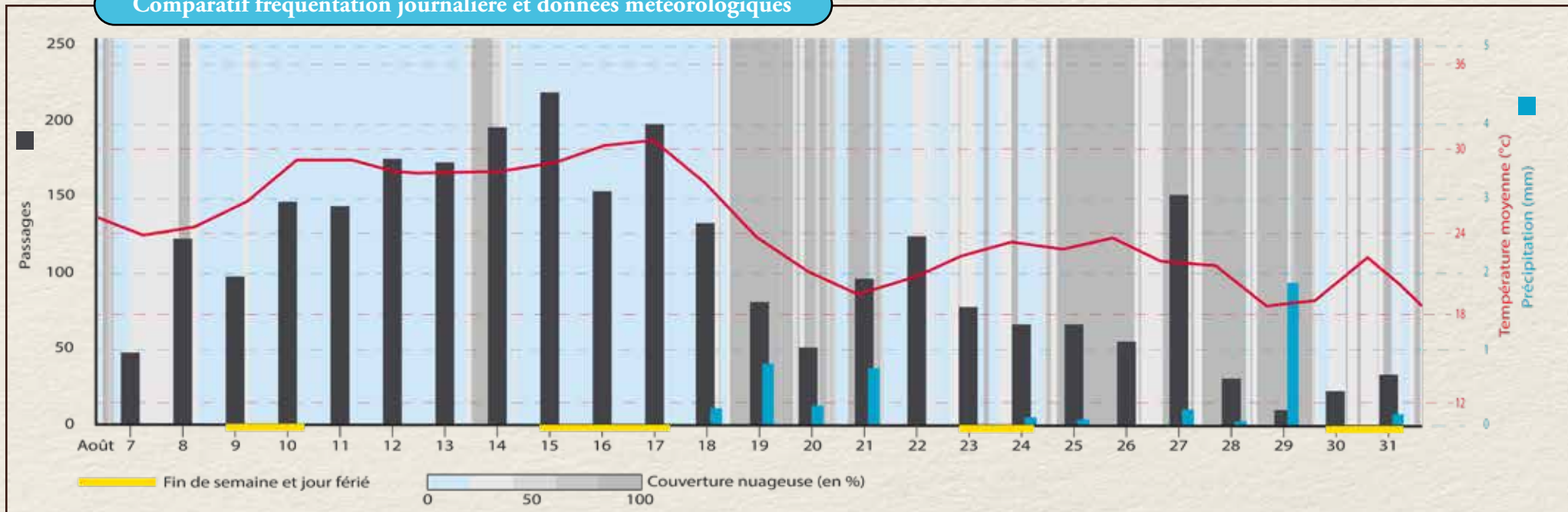
Trail du Barbet			
	06 août 2023	11 août 2024	10 août 2025
Crête du Barbet (In)	111	82	113
Crête du Barbet (out)	690	391	419
TOTAL	801	473	532



SALT GROS - CAILLAR du 7 au 31 août 2025

Chiffres clés du 7 au 31 août 2025					
	Total mensuel	Moyenne journalière globale	Moyenne journalière en semaine	Moyenne journalière fin de semaine	Jour de pointe
Salt Gros (in)	2 711	108	111	103	234 (15 août)

Comparatif fréquentation journalière et données météorologiques



Constat

La fréquentation est légèrement plus élevée en **semaine**, avec **111 entrées par jour**, contre **103 le week-end**.

Les **heures de pointe** se situent entre **14 h et 17 h**.

Le **pic journalier** a été enregistré le **15 août**, avec **234 entrées**.

Analyse

La **fréquentation** — légèrement plus élevée en semaine — laisse penser que le site est fréquenté à la fois par des vacanciers et par des habitants locaux. La part de ces

derniers étant vraisemblablement plus importante le week-end.

Les **heures de pointe (14 h – 17 h)** traduisent un usage dépendant des conditions météorologiques, typique des sites de baignade en plein air : la fréquentation augmente avec la chaleur et diminue sensiblement les jours de pluie.

Avec une **moyenne de 108 entrées par jour** sur plusieurs semaines, la fréquentation peut être qualifiée de régulière et modérée. Le site demeure attractif sans présenter de saturation permanente, à l'exception d'environ cinq journées ayant **dépassé 150 entrées**, correspondant à des niveaux de fréquentation élevés.



GORGES DU MONTDONY - AMELIE-LES-BAINS-PALALDA

1er juillet au et 31 août 2025

Analyse

Du 1 ^{er} juillet au 31 août 2025					
	Total	Moyenne journalière globale	Moyenne journalière en semaine	Moyenne journalière fin de semaine	Jour de pointe
Gorges du Montdony (in)	4978	83	86	76	194 (4 août)

Constat

La fréquentation des **Gorges du Montdony** du **1er juillet au 31 août 2025** montre une **moyenne journalière de 83 entrées**, avec une affluence plus élevée en semaine qu'en fin de semaine, et un **pic marqué le 4 août (194 entrées)**.

Les heures chaudes de l'après-midi (**15 h - 17 h**) restent les plus fréquentées.

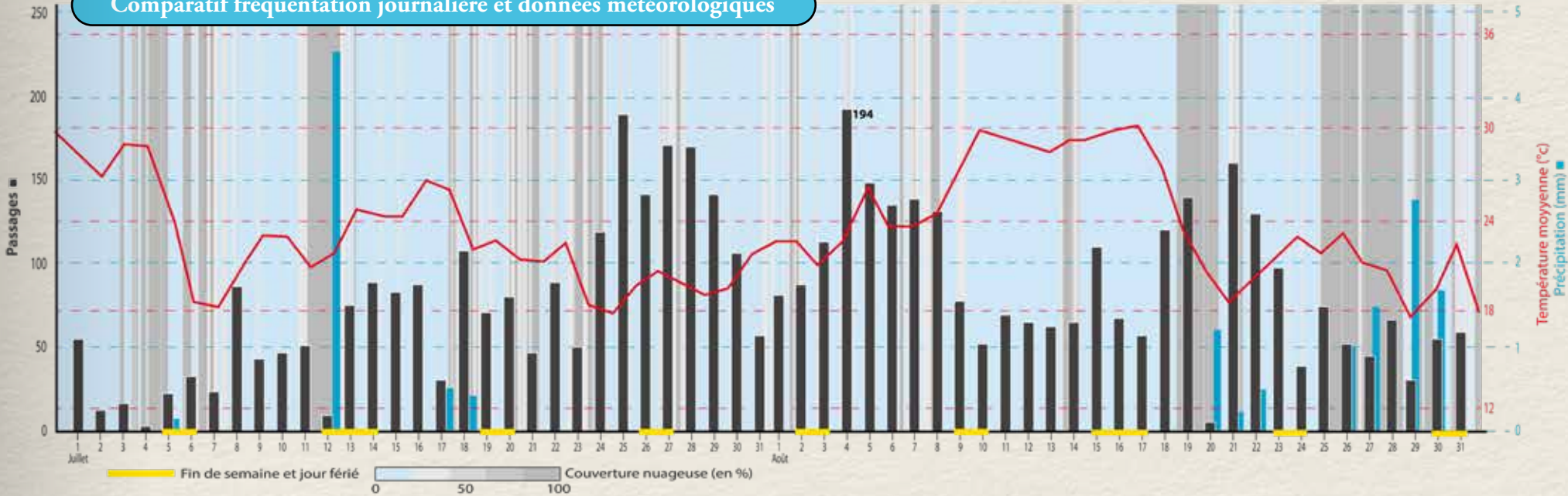
Les précipitations impactent la fréquentation ; en revanche, les pics de chaleur journaliers n'ont pas d'effet significatif.

La **fréquentation** des Gorges du Montdony, légèrement plus élevée en semaine, semble se partager entre vacanciers et habitants locaux, ces derniers étant vraisemblablement plus nombreux en fin de semaine. Elle **diminue les jours de pluie**, mais aussi **les jours de fortes chaleurs**, ce qui ne correspond pas au profil habituel d'un site de baignade en plein air.

Outre la baisse de fréquentation les jours de fortes chaleurs, les **variations entre entrées et sorties** peuvent s'expliquer par la présence d'une **Via Ferrata** à proximité, dont les **pratiquants privilégient les journées fraîches, sans pluie** et empruntent un **autre itinéraire pour le retour**.

Bien qu'une **moyenne de 83 entrées par jour** puisse sembler modérée, il convient de noter des enjeux environnementaux, notamment la présence d'une **population connue de Calotriton des Pyrénées** en tête de bassin du cours d'eau.

Comparatif fréquentation journalière et données météorologiques





VILLEFRANCHE-DE-CONFLENT

du 7 au 31 août 2025

Analyse

Répartition de la fréquentation par portes d'entrées du 7 au 31 août 2025



Le comptage est effectué au niveau de **trois portes d'entrée** - sur les quatre existantes - qui sont : **Porte de France | Porte d'Espagne | Pont Saint-Pierre**.

Le **total des entrées enregistrées est de 119 262**, pour une **moyenne journalière d'environ 4 770 passages/jour** et le jour le plus fréquenté est le **20 août 2025 avec 6 998 passages**.

L'entrée par la **Porte de France** concentre donc **près de la moitié des entrées**, ce qui en fait le principal point d'accès.

Les entrées par la **Porte d'Espagne** et le **Pont Saint-Pierre** assurent respectivement **un tiers et un quart environ du flux total**.

Tendances générales

La **fréquentation se maintient à un niveau régulier entre les différentes journées** avec un **pic le 20 août**.

Fréquentation horaire

Le profil horaire **reflète le comportement d'un site touristique de visite à la journée** avec des **arrivées progressives en matinée (8 h - 9 h)**, **pic d'activité en milieu d'après-midi**, puis **départ massif en fin de journée**, avec une activité qui retombe presque à zéro après 21 h.

Chiffres clés du 7 au 31 août 2025 (entrées)

	Total mensuel	Fréquentation (%)	Moyenne journalière globale	Moyenne journalière en semaine	Moyenne journalière fin de semaine	Jour de pointe
Pont Saint-Pierre	28 337	23,8 %	1 133	1 265	853	Mer. 20 août 1 983
Porte d'Espagne	37 783	31,7 %	1 511	1 622	1 277	Mer. 20 août 2 356
Porte de France	53 142	44,5 %	2 126	2 232	1 900	Ven. 8 août 2 789
TOTAL	119 262	-	4 770	5 119	4 030	-

En résumé :

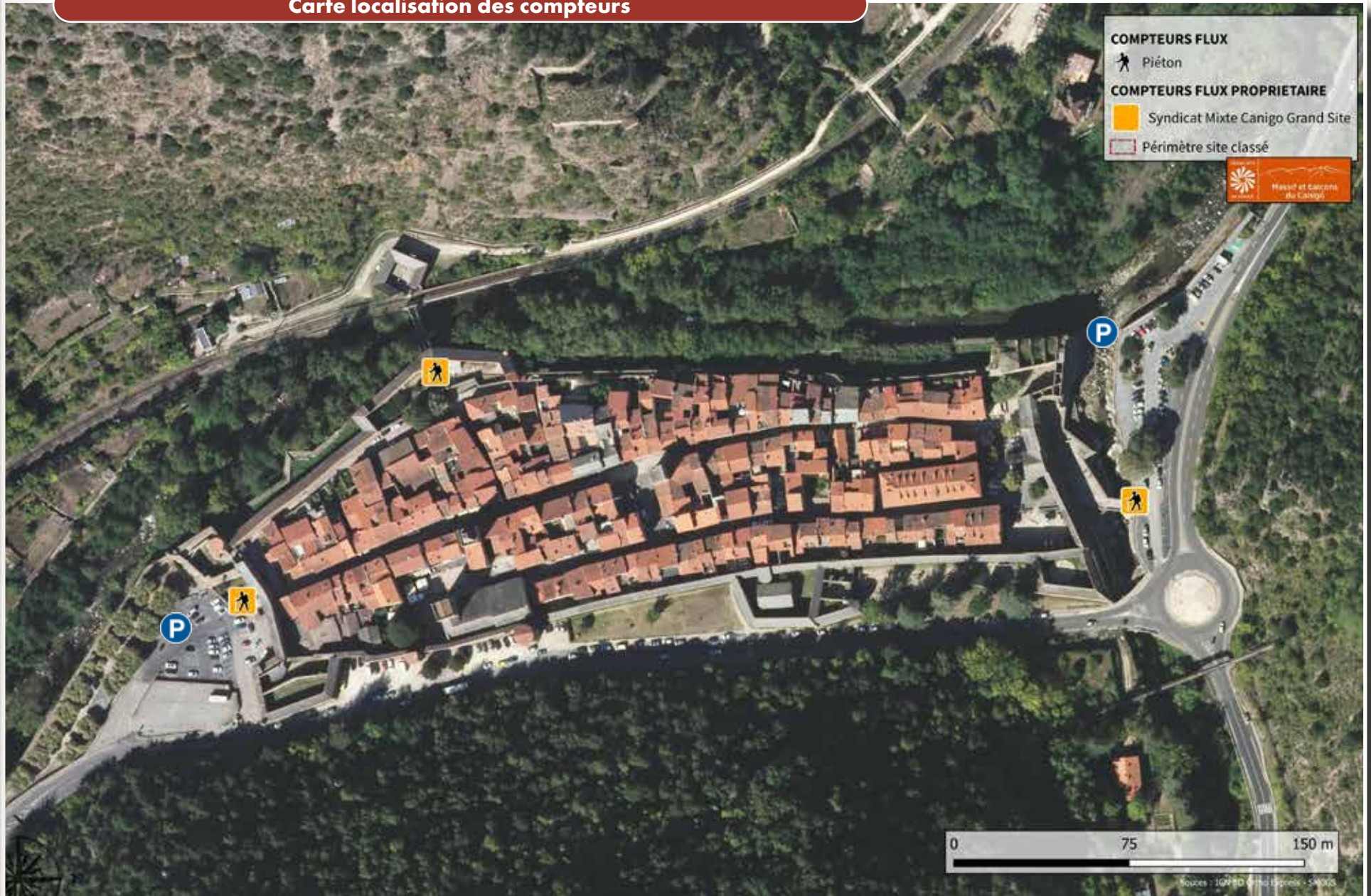
Le site connaît une **forte affluence quotidienne**, avec des variations modérées.

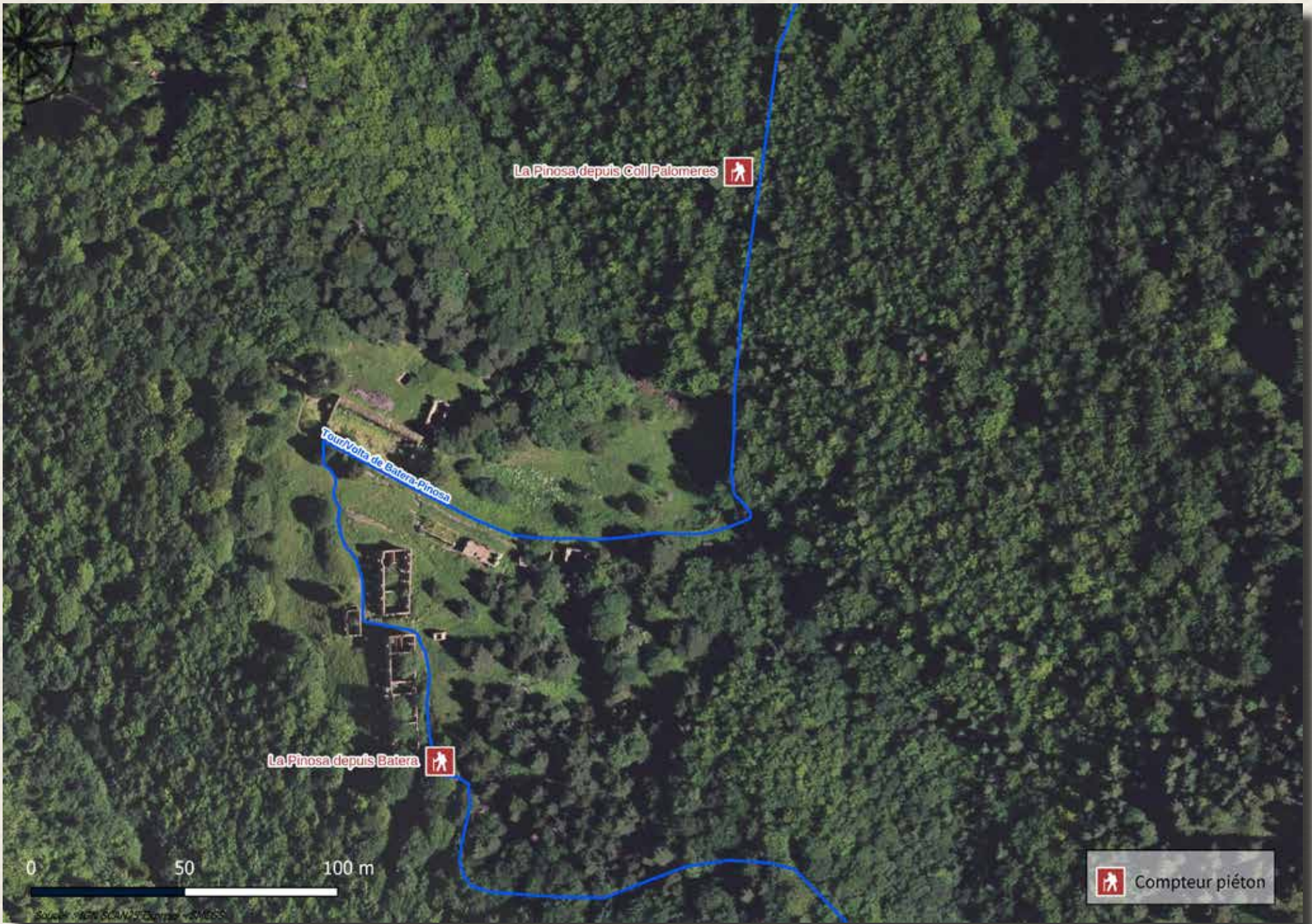
La **Porte de France joue clairement un rôle d'entrée principale**.

Le **Pont Saint-Pierre** reste secondaire, tout en conservant un **flux non négligeable**.

Le nombre de sorties n'est que de **90 538**, contre **119 262 entrées**. Cette différence peut vraisemblablement s'expliquer par le piétinement à l'entrée (groupes qui attendent, prises de photos, etc.) ou par des **sorties effectuées par la porte non équipée d'un compteur**.

Carte localisation des compteurs





La Pinosa depuis Coll Palomeres



Tour/Volta de Batera-Pinosa

La Pinosa depuis Batera



Compteur piéton

0 50 100 m

Source: IGN, SCRS, IGN, IGN, IGN



SITE DE LA PINOSA

Présentation

Le site de la Pinosa dispose de **deux points d'accès équipés de compteurs** :

Accès 1 : **Coll Palomeres**

Accès 2 : **Refuge de Batera**

Il existe également un **troisième accès, non équipé de compteur, beaucoup moins utilisé.**

Les **randonneurs** peuvent faire un **aller-retour par le même accès**, ou réaliser une **boucle en entrant par un accès et en sortant par l'autre.**

Analyse

Les données pour la **saison estivale élargie** montrent immédiatement un **déséquilibre des entrées et sorties par accès** avec **plus d'entrées que de sorties** en provenance du **Coll Palomeres** et **l'inverse par Batera.**

Les randonneurs descendent **majoritairement par Batera** et **arrivent du Coll Palomeres**, ce qui **révèle une pratique de la randonnée en boucle** plutôt qu'en aller-retour.

En **cumulant les deux accès**, on obtient pour cette période estivale élargie **2 003 randonneurs** ayant visité la Pinosa, dont **587 ayant fait une boucle** soit presque un visiteur sur trois (**29,3 %**).

Il ressort clairement que ces personnes **arrivent du Coll Palomeres** et **prolongent en direction du refuge de Batera.**

Entre 2024 et 2025, la fréquentation du site est quasi identique.



2025

La Pinosa à partir du	La Pinosa 14 juillet – 15 août	Moyenne journalière haute saison 14 juillet – 15 août	La Pinosa 1 ^{er} mai au 31 octobre	Moyenne journalière saison touristique étendue 1 ^{er} mai au 31 octobre	La Pinosa 2024	La Pinosa 1 ^{er} janvier au 18 novembre 2025	Pic de fréquentation annuel 2025
Coll Palomeres (in)	331	10	1 374	7	2 042	1 831	dim. 19 octobre 2025 59
Coll Palomeres (out)	222	7	787	4	1 208	1 023	mar. 15 juillet 2025 26
Refuge de Batera (in)	142	4	629	3	707	788	mar. 21 octobre 2025 38
Refuge de Batera (out)	239	7	991	5	820	1 183	sam. 5 juillet 2025 89
Total (in)	473	14	2 003	10	2 749	2 619	-
Total (out)	461	14	1 778	9	2 028	2 206	-



COLL DE JOU - PISTE DE MARIALLES

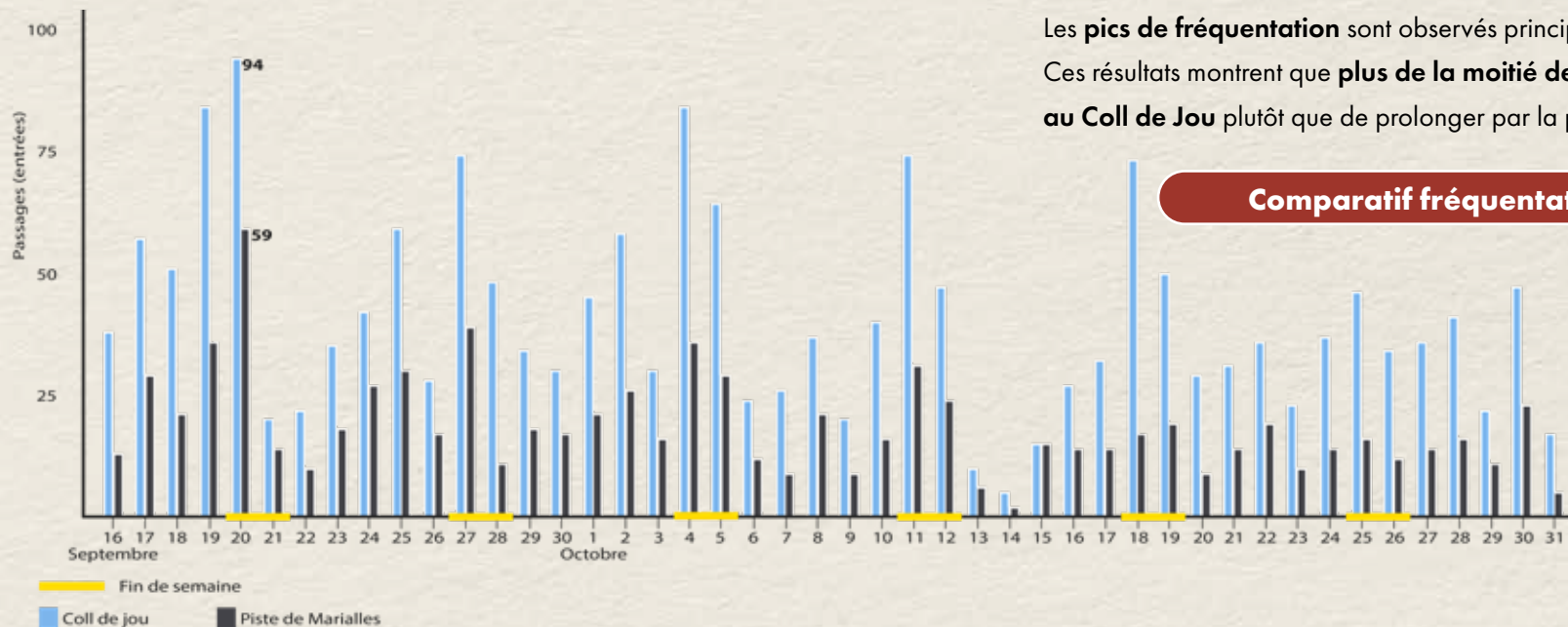
du 16 septembre au 31 octobre 2025

Chiffres clés du 16 septembre au 31 octobre 2025 (entrées)

	Total mensuel	Fréquentation (%)	Moyenne journalière globale	Moyenne journalière en semaine	Moyenne journalière fin de semaine	Jour de pointe
Coll de Jou	1 876	100 %	41	34	59	Sam. 20 sept.(94)
Piste de marialles	859	45,7 %	19	16	26	Sam. 20 sept.(59)

Chiffres clés - 2025 (entrées)

	Total mensuel	Moyenne journalière globale	Moyenne journalière en semaine	Moyenne journalière fin de semaine	Jour de pointe
Coll de Jou	9 697	30	27	39	dim. 10 août 2025 (126)



Présentation

Entre le Coll de Jou et Marialles, deux compteurs automobiles sont installés. Le premier est situé à l'arrivée au Coll de Jou, le second sur la piste de Marialles, dont l'ouverture saisonnière jusqu'au Rander est réglementée par arrêté de l'ONF. La période prise en compte correspond à la date d'ouverture de la piste et permet de comparer la fréquentation du col, accessible en voiture toute l'année, à celle de la piste pendant ses périodes d'ouverture au public.

Analyse

Les données de comptage automobile, collectées entre le 16 septembre et le 31 octobre 2025, montrent que 1 876 véhicules ont été comptabilisés au Coll de Jou, soit 19,35 % de la fréquentation annuelle, dont 859 ont poursuivi sur la piste de Marialles, soit près d'un véhicule sur deux qui poursuit sur la piste.

L'analyse met en évidence une fréquentation nettement plus élevée les fins de semaine que les autres jours.

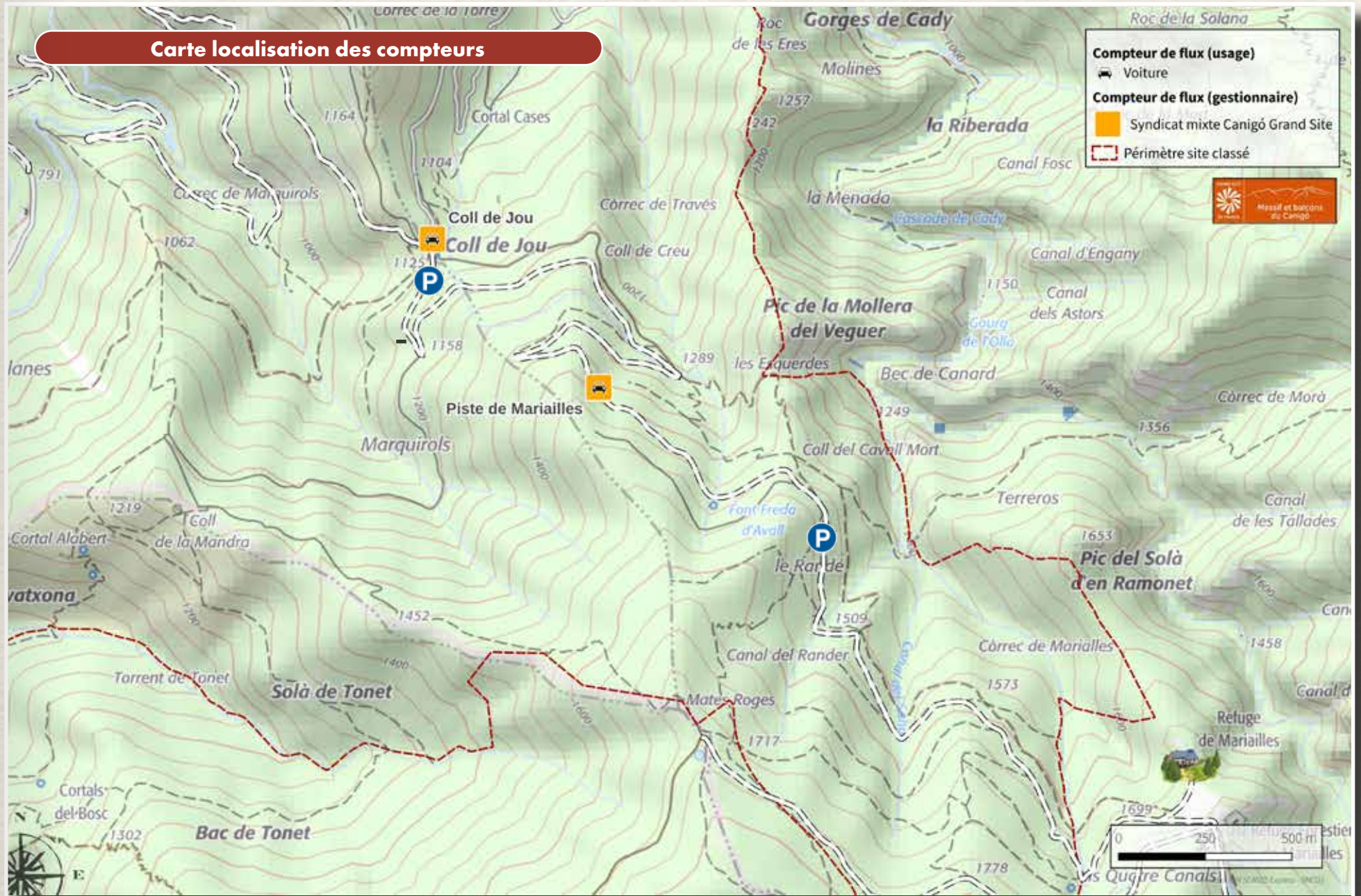
La fréquentation moyenne journalière atteint 59 véhicules au Coll de Jou et 26 sur la piste de Marialles les week-ends, contre 34 et 16 véhicules en semaine.

Les pics de fréquentation sont observés principalement les samedis.

Ces résultats montrent que plus de la moitié des véhicules font le choix de rester au Coll de Jou plutôt que de prolonger par la piste.

Comparatif fréquentation

Carte localisation des compteurs





CRÊTE FRONTALIÈRE DE MANTET

du 1er mai au 31 octobre

Présentation

La **Réserve naturelle nationale de Mantet** partage environ **six kilomètres de crête frontalière** avec la commune de **Setcases, en Catalogne Sud**. De part et d'autre de cette démarcation coexistent **deux espaces aux caractéristiques très contrastées** : **côté français**, un **espace naturel protégé** dont l'accès est essentiellement piéton et nécessite au minimum **trois heures de marche** ; et sur l'autre versant, la **station de ski de Vallter 2000** située à plus de **2 150 mètres d'altitude**, connaît une **très forte fréquentation liée à la présence des infrastructures touristiques** et de ses parcs de stationnement. L'analyse s'appuie sur quatre compteurs : l'un mesure les flux en **direction du Pic de la Dona**, situé à **700 m à l'ouest de la Portella de Mentet** ; l'autre est implanté à **2,6 km à l'est, sur le Pla de Coma Ermada** en direction des Réserves naturelles nationales de Py et de Prats-de-Mollo-la-Preste. Enfin, nous disposons d'un compteur du **Conseil Départemental des Pyrénées-Orientales** sur le **GR®10** permettant de quantifier les entrées et sorties dans la **RNN de Mantet** et des données d'un compteur du **Parc Naturel de les Capçaleres del Ter i del Freser** situé sur le **sentier d'accès à la Portella de Mentet**.

Analyse

Les données du compteur installé sur l'**itinéraire Vallter – Portella de Mentet** mettent en évidence une **fréquentation importante** provenant du versant de **Catalogne Sud**, avec près de **28 600 passages** en montée **entre mai et octobre 2025**.

Cette **fréquentation** est particulièrement **marquée les fins de semaine**, où elle est en moyenne **trois fois supérieure à celle observée en semaine**.

Le mois d'**août concentre à lui seul près d'un tiers des passages**, confirmant l'influence de la période touristique ainsi que l'accessibilité directe depuis les infrastructures de **Vallter 2000**, situées à seulement **45 minutes de marche de la crête frontalière**.

Cette **très forte fréquentation** se retrouve également sur les crêtes, comme le montrent les données des **compteurs de la Réserve naturelle de Mantet**, qui **enregistrent eux aussi de nombreux passages**. À l'inverse, le compteur du **Conseil Départemental** installé sur le **GR®10**, entre le village de Mantet et la Portella de Mentet, indique une fréquentation nettement plus faible avec seulement **2 807 passages en montée**, confirmant que **l'essentiel de l'affluence sommitale provient du secteur de Vallter**.

Chiffres clés du 1er mai au 31 octobre 2025 (toutes directions)

	Total période	Moyenne journalière globale	Moyenne journalière en semaine	Moyenne journalière fin de semaine	Jour de pointe
Pic de la Dona	21 748	137	87	259	Dim. 7 sept 2025 (660)
Pla de Coma Ermada	11 727	74	67	90	Sam. 28 juin 2025 (1 105)
	33 475	211	154	349	

Chiffres clés du 1er mai au 31 octobre 2025

Vallter -> Portella de Mentet	28 660	156	96	307	Dim. 7 sept 2025 (783)
Portella de Mentet -> Vallter	13 609	74	47	102	Vend. 15 août (346)

Comparatif de fréquentation mensuelle



- Pic de la Dona vers la Portella de Mentet
- Pic de la Dona depuis la Portella de Mentet
- Portella de Mentet depuis Vallter
- Pla de Coma Ermada vers la Portella de Mentet
- Pla de Coma Ermada depuis la Portella de Mentet

Localisation des compteurs de flux



Création graphique :  www.monade.pro • 06 81 55 54 22 / Mise en page : Julie Pujol / Crédit photo de couverture : C. Millhet





Contacts institutionnels

Site officiel du Syndicat Mixte
Canigó Grand Site

73 Avenue Guy Malé 66500 Prades
Tél. : +33 (0)4 68 96 45 86


<https://canigo-grandsite.com>


 Syndicat mixte Canigó Grand Site

 Le syndicat mixte Canigó Grand Site

Infos touristiques

<https://www.visit-canigo.com>

 Destination Canigó

 Destination Canigó

Syndicat Mixte Canigó Grand Site



x