

Carnet cartographique

2025-2032

*Grand Site
de France*



Massif du Canigó

GRAND SITE DE FRANCE

« MASSIF ET BALCONS DU CANIGÓ »

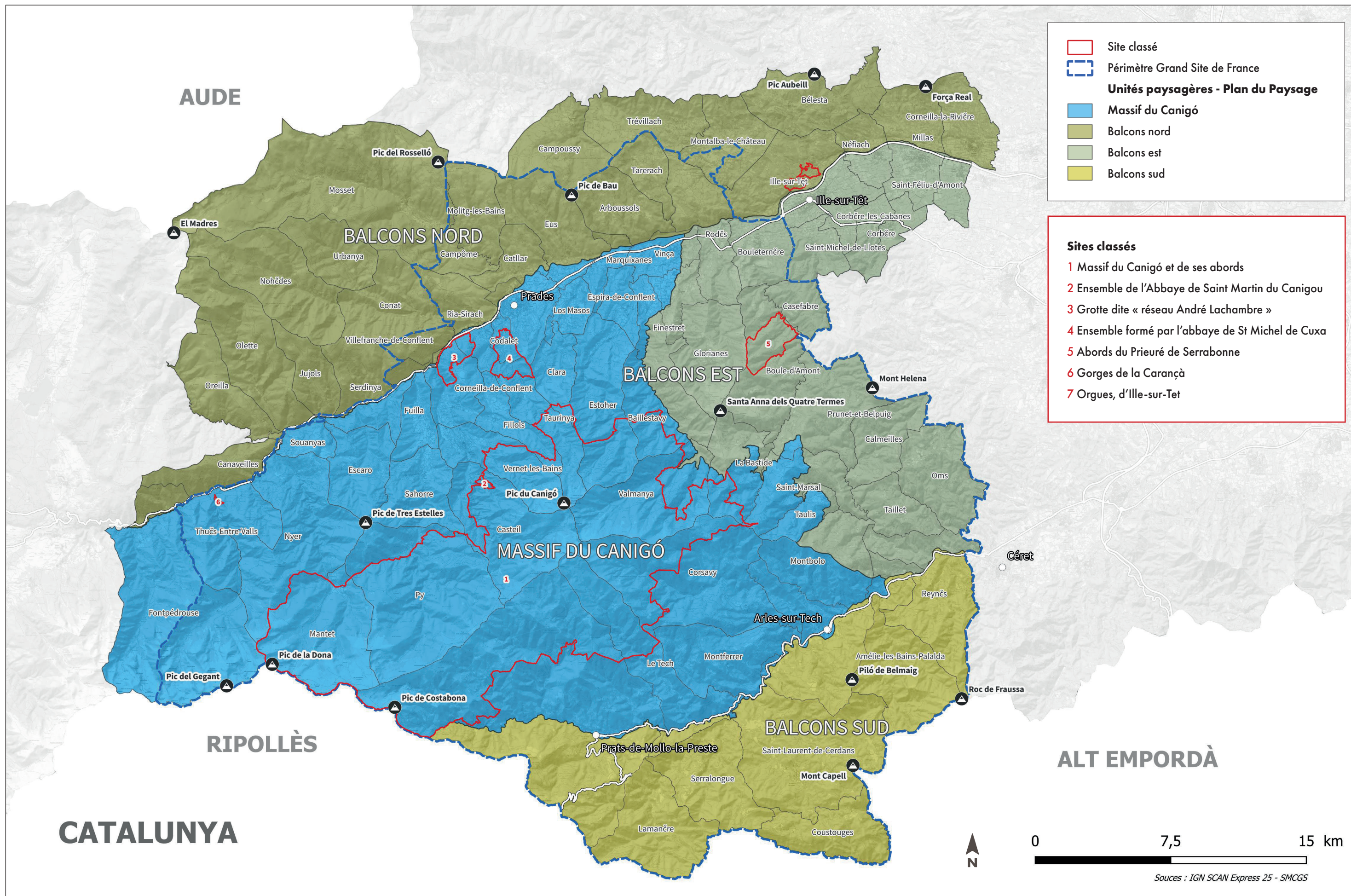
DEMANDE DE RENOUVELLEMENT

Avril 2024

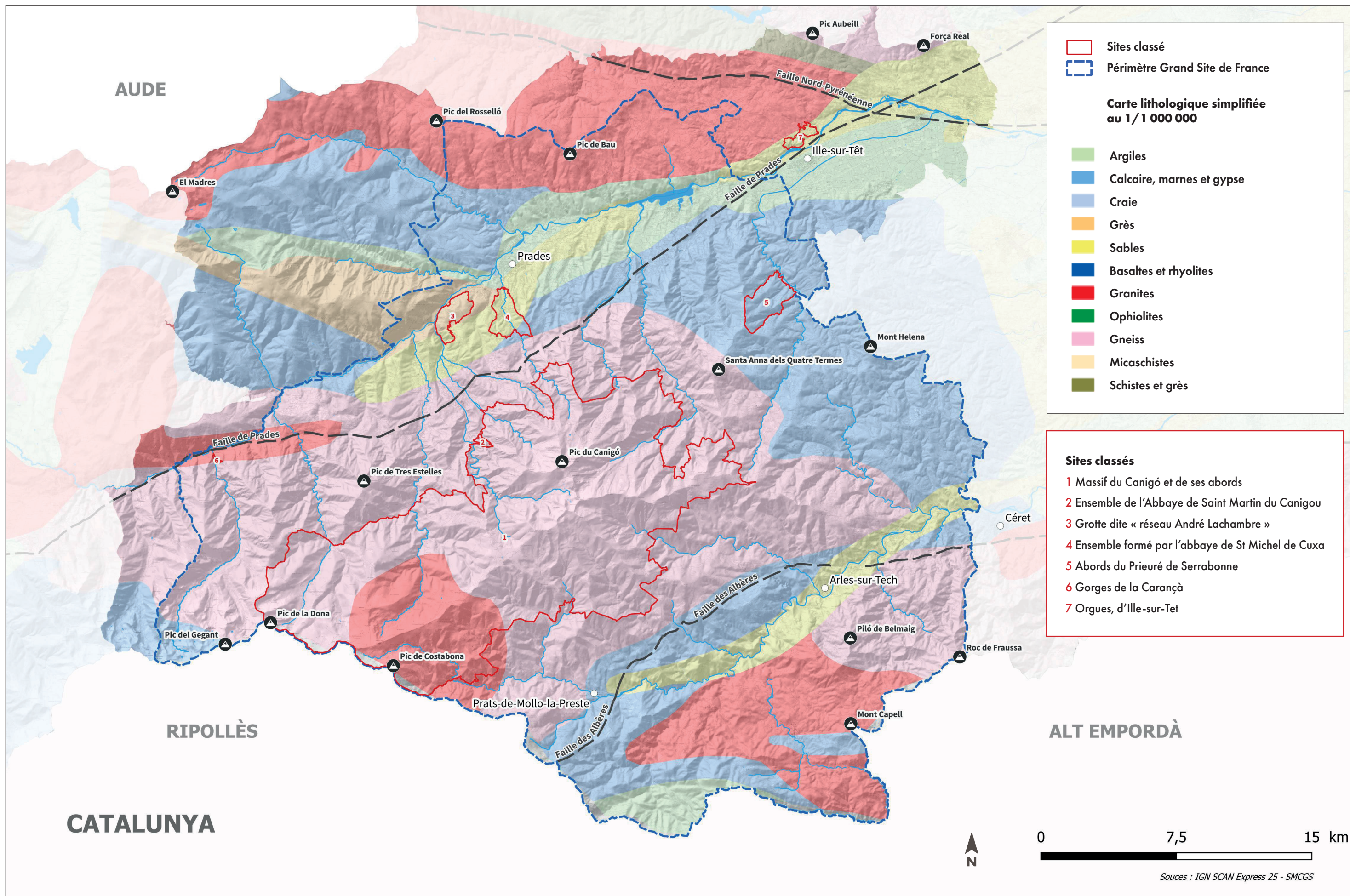
Sommaire

1. **Évolution des périmètres entre 2018 et 2025**
2. **Périmètre proposé au renouvellement du label GSF**
3. **Lithologie**
4. **Géologie**
5. **Hydrologie**
6. **Occupation du sol**
7. **Sites classés et inscrits**
8. **Réserves naturelles, réserve biologique dirigée et réserves de chasse et de faune sauvage**
9. **Sites Natura 2000**
10. **Forêts sous statut réglementaire**
11. **Patrimoine culturel protégé**
12. **Projets patrimoniaux du territoire**
13. **Plan de circulation motorisée de la zone cœur**
14. **Observation et gestion des flux : Plan de circulation et compteurs de fréquentation**
15. **Périmètres administratifs**
16. **Pôles d'accueil et portes de site classé**

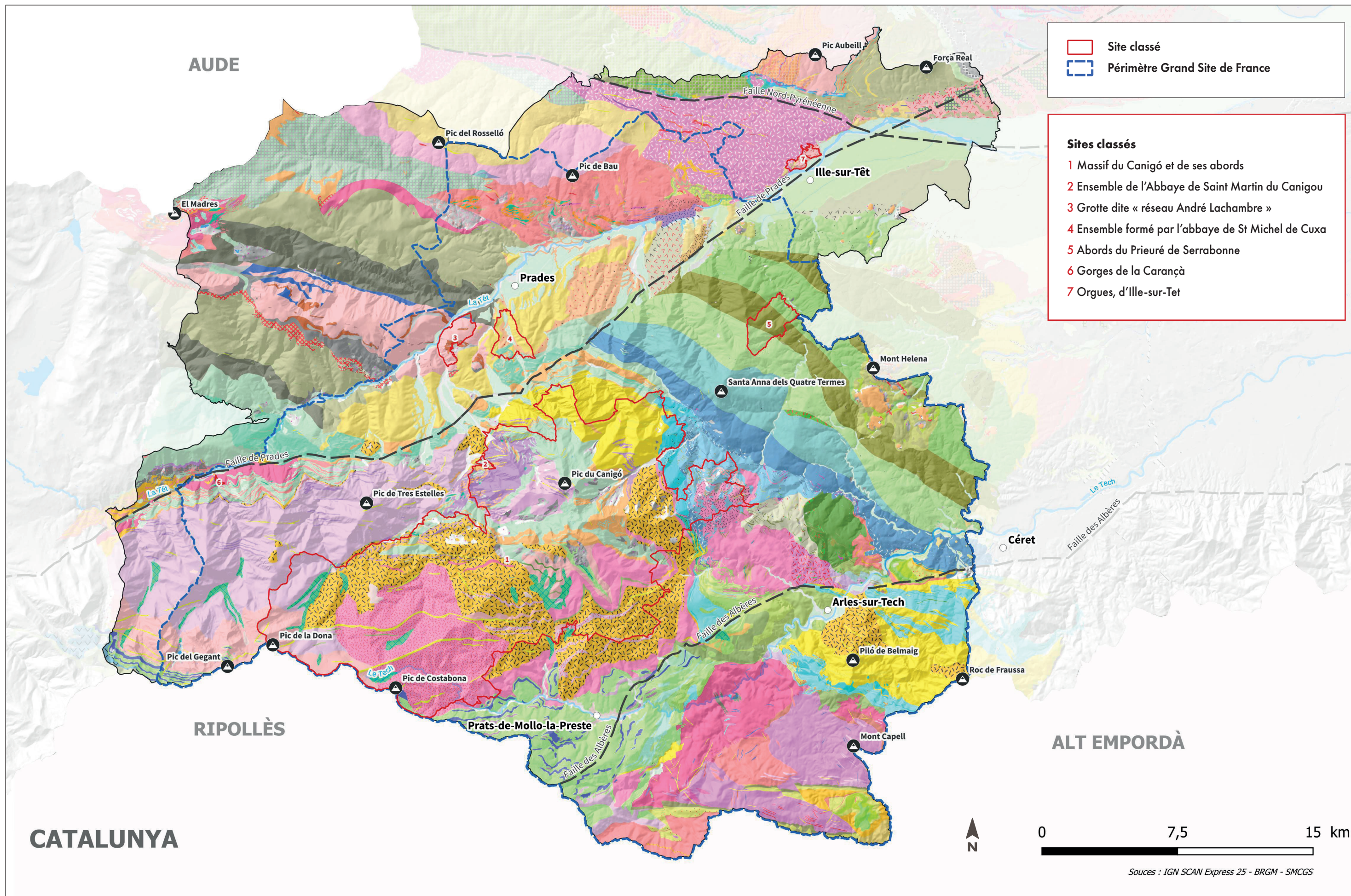
2. Périmètre proposé au renouvellement du label GSF



3. Lithologie



4. Géologie



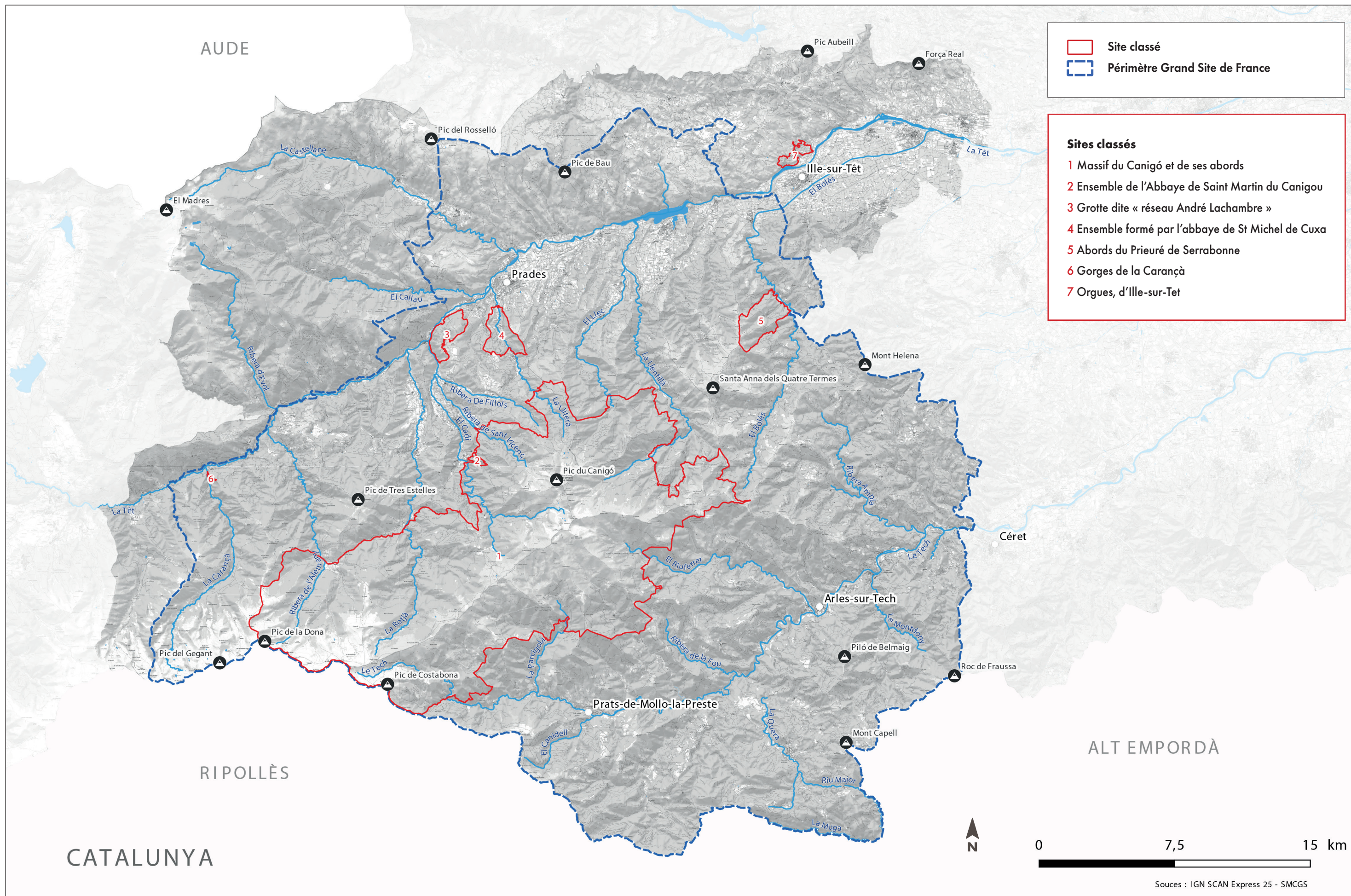
X, Dépôts anthropiques, remblais - 1 [11]
pg C, Paquet glissé et zones d'arrachements, chaos et remplissages de hautes vallées - 2 [20]
E, Eboulis, brèches de versants, chaos et cônes de déjections actuels et anciens - 3 [151]
A, Dépôts meubles, colluvions, Colluvions de versant - 4 [18]
a2b, Alluvions récentes et actuelles, fonds de vallées et méandres - 6 [32]
C, Colluvions, alluvions et formations glaciaires étroitement associées - 7 [7]
Fza, Alluvions récentes, bases terrasse - 12 [85]
Fya, Alluvions des terrasses de Toulouse et de Rivesaltes - Ile-sur-Têt - 15 [9]
Floy, Terrasses alluviales - 16 [84]
FL-T, Dépôts fluvio-lacustres et tourbières - 17 [11]
Gz(3), Tardiglaciaire : dépôts fluviaux, alluvions anciennes de terrasses - 21 [18]
Gz(1), Tardiglaciaire : moraines de cirques (Massif du Madré) et crête morainique - 23 [5]
Fy(11), Würm récent : cônes de déjection - 25 [5]
Fy(10), Würm récent : colluvions - 26 [3]
Fy(9), Würm récent : alluvions, terrasses et tardiglaciaire indifférenciés - 27 [57]
Fy(8), Würm : moraines des vallées et crêtes morainiques (massif du Madré) - 28 [2]
Fy(7), Würm : glaciaire du massif du Canigou - 29 [13]
Fy(6), Würm : alluvions anciennes des moyennes terrasses et de la Crau de Rivesaltes - 30 [4]
Fy(2), Würm ancien : cônes de déjection - 34 [1]
Fy(1), Würm ancien : colluvions - 35 [7]
Fy, Würm ancien : alluvions des terrasses - 36 [5]
Fy(5), Riss : moraine de flanc nord du Canigou - Valmanya - 37 [2]
Fy(4), Riss : cônes de déjection - 39 [1]
Fy(2), Riss : dépôts fluviaux - Alluvions anciennes des terrasses - 40 [9]
Fy, Riss : alluvions anciennes - 42 [9]
Fw, Mindel : alluvions des terrasses - 43 [5]
Fv(1), Günz probable : alluvions des très hautes terrasses - 44 [8]
q(5), Quaternaire : formations superficielles - 46 [1]
q(2), Pléistocène supérieur : glaciers rochers de cirques et éboulis fluvi associés d'âge tardiglaciaire - 66 [2]
p(13), Pliocène inférieur : brèches supérieures - 83 [4]
p(12), Pliocène inférieur : faciès continental, limons et marnes concréionnées - 84 [4]
p(11), Pliocène inférieur : faciès deltaïques, sables, graviers, galets - 85 [8]
p1, Pliocène inférieur : faciès marin, marnes bleues, sables arkosiques - 86 [1]
p(8), Pliocène : conglomérat de Tordères, cônes proximaux rutilants des Alpes - 89 [1]
p(6), Pliocène : apports longitudinaux du paléo-Tech, faciès de cônes torrentiels proximaux - 91 [8]
p(1), Pliocène : faciès marin, sables arkosiques et marnes bleutées - 94 [5]
p, Pliocène : surface calcaireuse assimilée à la surface d'abandon fini pliocène - 95 [5]
m-p(2), Miocène et Pliocène non différenciés : argiles et passées détritiques grossières - 96 [3]
m5-6a, Miocène supérieur : brèches - 101 [1]
m2a(1), Burdigalien inférieur : Formation de Codalet : cailloutis, sables et blocs avec prédominance des éléments schisteux - 105 [9]
m2a, Burdigalien inférieur : Formation de la Lentilla : alternance de sables, galets et blocs roulés - 106 [6]
m1-2a, Aquitanien-Burdigalien inférieur : Formation de Marquarian : série de sables arkosiques - 108 [8]
m1-2(1), Miocène inférieur : Formation d'Escaro : conglomérats à blocs de gneiss - 109 [9]
Br1, Néogène : brèche ancienne - 112 [1]
e(8), Eocène (7) : brèches post-albiennes - 114 [1]
e(4), Causien moyen à supérieur : barres calcaires à foraminifères - 115 [2]
e4a(1), Illerdien : Formation de Sagnari : marnes esquilleuses - 116 [1]
e4, Illerdien : faciès de transition entre les Formations de Cadi et de Sagnari : marnes détritiques - 117 [2]
e4, Eocène inférieur : calcschistes, calcaires marnes et marnes schisteuses - 118 [1]
e1(1), Danien : marnes à gypse et/ou cargneules - 119 [6]
e1, Danien : calcaires lacustres, marnes rouges et marnes microcodium - 120 [7]
e(1), Maastrichtien : Alternances de conglomérats, grès et argiles rouges, calcaires à Hippurites - 122 [15]

c6, Maastrichtien : Conglomérats grossiers rouges - 123 [7]
c5-6, Campanien - Maastrichtien : grès, argiles et calcaires gréseux à lumachelles - 124 [7]
c5, Campanien : calcaires à rudistes - 125 [4]
c4, Santonien : grès, argiles et marnes - 126 [2]
n5-6, Aptien-Albien : marnes métamorphiques (cornéliennes) - 130 [2]
n(4b-5a), Calcaire Urgonien - 139 [2]
n2-5a, Valanginien-Bédoulien : calcaires urgoniens à rudistes et orbitolines - 142 [5]
j1-7, Dogger-Malm : calcaires et dolomies métamorphiques - 153 [7]
j(3a-1), Cariéens à Aalénien : marnes et marno-calcaires - 156 [5]
l1-4, Lias inférieur carbonaté indifférencié - 158 [13]
r7, Rhéien : argiles bariolées, calcaires jaunes en plaquettes, grès calcaireux, dolomies, marnes - 160 [4]
t6-7, Keuper : marnes versicolores, gypse, grès, dolomies - 161 [1]
t5-6, Carnien-Norien : marnes bariolées à évaporites, dolomies, calcaires argileux, argiles à gypse - 162 [12]
t3-5, Muschelkalk : calcaires gréseux et dolomitiques jaunâtres et cargneules, dolomie jaune - 163 [4]
t3, Anisien : conglomérats, grès et schistes lie-de-vin - 164 [7]
rt, Permo-Trias : conglomérats, pélites rouges, grès dolomitiques, psamites - 166 [2]
M(3)3, Westphalien : magmatisme syn-orogénique, microgranites à biotite en grain homogène en sill, pegmatites à biotite muscovite - 168 [9]
M(3)3, Westphalien : magmatisme syn-orogénique, microgranites à biotite - 169 [18]
M1-2, Carbonifère inférieur : faciès à Culm, schistes sombres et grès, lentilles conglomératiques - 170 [13]
d7, Famézien : formation des calcaires à griottes et supra-griotte - 172 [13]
d6-7, Dévonien supérieur : calcaire à Tentaculites, calcaires griottes - 173 [60]
d4-5(1), Dévonien moyen : calcaire à chailles, pseudo-griottes, "Marbre de Ria" - 174 [4]
d4-5, Dévonien moyen : calcaires rubanés gris clair à chailles, dolomies, marbres - 175 [29]
d3-3, Dévonien inférieur : calcaire à entroques, calcschistes, dolomies, marbre blanc - 178 [6]
d, Dévonien indifférencié - 179 [23]
s-(01), Siluro-Dévonien : calcaires, shale - 180 [7]
s-4, Silurien-Frasien : schistes noirs carbonés, calcaires à encrines et shales - 181 [19]
s(1), Silurien : grès feldspathiques, jaunâtres ou verdâtres, ciments philliteux - 184 [2]
s, Silurien : schistes carbonés, calcaires mauves rosés, calcaires à orthocônes, schistes ardoisiers, schistes gaufrés - 185 [20]
o6, Aahgeli : "schistes troués" fossilifères - 186 [18]
o5-6(2), Ordovicien supérieur : schistes, conglomérats, grès, pélites - 187 [28]
o5-6(2), Ordovicien supérieur : conglomérats - 188 [49]
o5-6(1), Ordovicien supérieur : wackes schisteux variés : argentés localement à chloritoïde, à intercalaires granuleux, gréseux, quartzitiques et carbonatés - 189 [12]
o5-6, Ordovicien supérieur indifférencié : volcano-sédimentaire, tufs rhyolitiques, "porphyrite" - 190 [4]
o5, Caradoc : schistes blancs ou gris argenté, souvent à andalousite, avec passées vertes à chloritoides, grès feldspathiques durs, jaunâtres - 191 [2]
o1-4(5), Ordovicien inférieur-moyen : schistes pélitiques avec fines alternances de lits gréseux, transformés progressivement en micaschistes de cristallinité croissante - 192 [13]
o1-4(1), Ordovicien inférieur-moyen : grès-grauwackes durs en bancs métriques ou décimétriques - 194 [18]
o1-4(2), Ordovicien inférieur-moyen : pegmatites - 195 [25]
o1-4(1), Ordovicien inférieur et moyen : gneiss plagioclastiques, grès-grauwackes très grossièrement recristallisés, alternant avec des micaschistes - 196 [11]
o1-4, Ordovicien inférieur-moyen : marnes en bancs métriques marbres et skarns de réaction associés - 197 [7]
o1-4a(1), Ordovicien inférieur-moyen : Métaleucogranites équiaugulaires fins (leptymites) en filons ou en sill - 198 [33]
o1-4a(1-2), Ordovicien inférieur-moyen : Orthogneiss de type La Preste : métagranites leucocrates aluminieux souvent porphyroïdes à biotite, muscovite et quartz souvent bleuté - 199 [30]
o1-4a(3), Ordovicien inférieur-moyen : orthogneiss de type Canigou : métagranites monzonitiques porphyroïdes, à feldspath de type Rapakivi, riche en biotite - 200 [20]
o1-2(1), Ordovicien inférieur : schistes rubanés, formations schisto-gréseuse à faciès Rhychoïde - 201 [62]
o1-2(2), Trémadoc-Aréniq : formation schisto-gréseuse, grès dominants, microconglomérats - 202 [3]
o1-2a(8), Ordovicien inférieur : granitoides, orthogneiss ocellés, métaleucogranite aluminieux - 207 [12]
k-o/b, Cambro-Ordovicien : Intercalaire volcano-sédimentaire - 209 [18]
k(1), Cambrien : Formation de Jujols (schistes de Jujols) : méasiltites argileuses verdâtres à lamines présentant des alternances centimétriques à décimétriques - 211 [1]
kv, Cambrien : Formation de Valcabollère : calcaires massifs, pélites vert-amande, lentilles et nodules de carbonates - 212 [12]
kE3, Cambrien : Formation d'Alins : alternance déca- à hectométrique de métapélites rubanées verdâtres et de métapélites grises à sombres - 213 [9]
kE2C, Cambrien : Formation de Lleret - Bayju : mince horizon calcaire surmonté de métapélites sombres à noires - 214 [6]
kE1, cambrien : Formation d'Alou-de-Ill : métapélites et grés-pélites grises, quartzarénites - 215 [10]

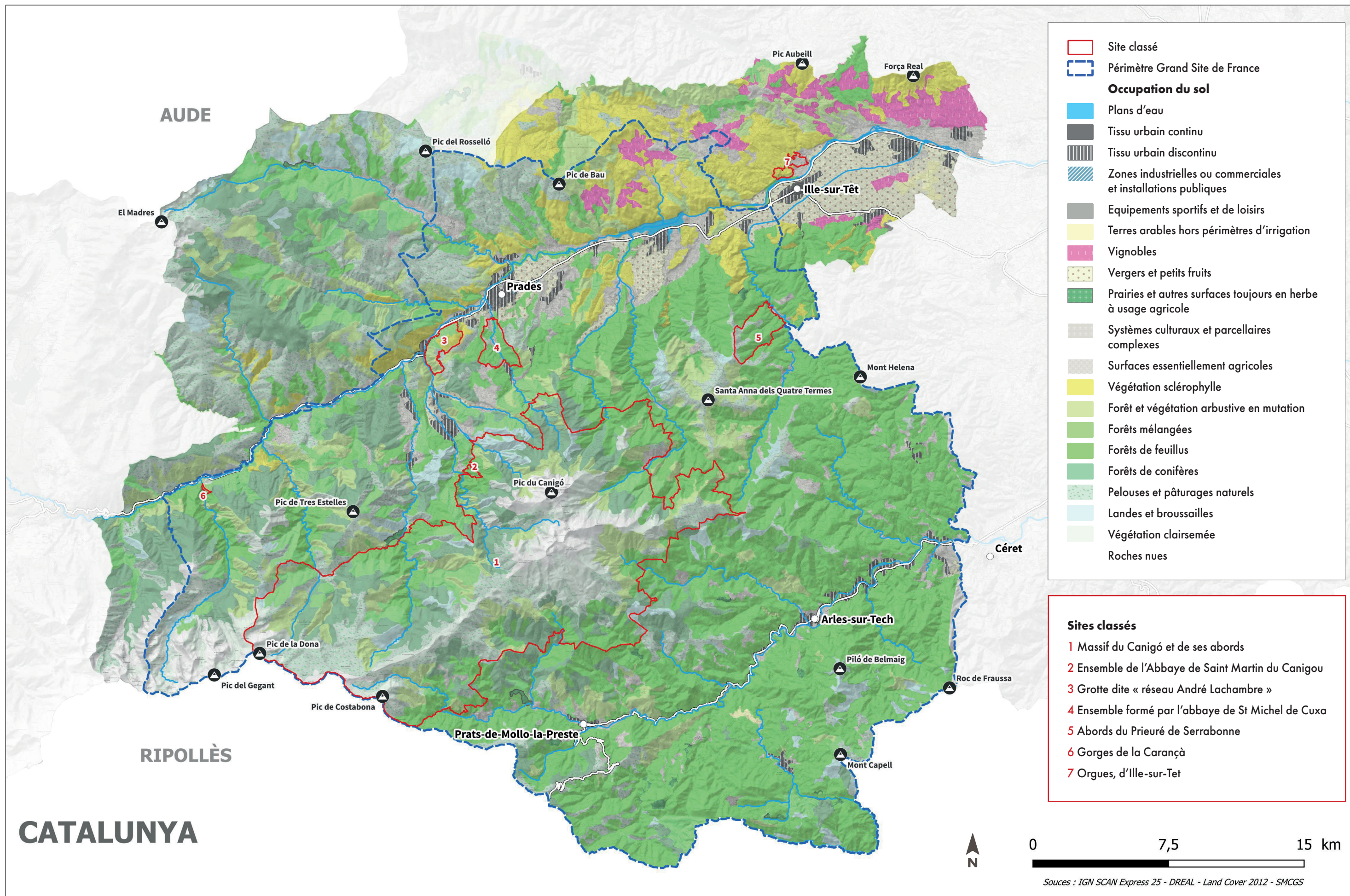
kt, Cambrien : Formation de Tregurà : conglomérats intra-formatonnels (pebbly mudstones), calcaires et grès plagioclastiques grossiers (p.p. tufs volcaniques) - 216 [3]
k, Cambrien : Formation d'Évol : calcaires, schistes carbonés, grès et quartzites, métagrauwackes - 217 [7]
kC(2c), Cambrien : Formation de Cabrlis : série grés-pélitique transformée en micaschistes, faciès pyriteux, porphyroïdes - 218 [7]
kC(2b), Cambrien : Formation de Cabrlis et de Canaveilles : série grés-pélitique transformée en micaschistes de cristallinité croissante, zone à biotite, schistes carbonés noirs - 219 [28]
kC(2c-a), Cambrien : Formation de Canaveilles : série grés-pélitique transformée en micaschistes, zone à cordiérite et andalousite, marbres calcaires ou dolomitiques, gneiss, quartzites, métagrauwackes, orthoamphibolites - 220 [235]
M(3), Paléozoïque : Granite monzonitique à biotite - 236 [6]
33-4bH, Paléozoïque : Granite monzonitique à granodiorite à biotite ou biotite et hornblende en feuillet à la base du pluton laccolitique de Batière, avec enclaves basiques abondantes dans l'Albère - 242 [8]
H(Fe), Paléozoïque : magmatisme syn-orogénique westphalien - Gabbro-diorite ferrière, leucogranite - 244 [21]
é(6), Paléozoïque : sill et dykes de diorites - 245 [2]
184b, Paléozoïque : granodiorite à biotite - 247 [4]
L(32A), Paléozoïque : leucogranite aluminieux à biotite-muscovite et petits phénocristaux de feldspath potassique abondants en stocks et filons - 249 [27]
k1, Paléozoïque : formations sédimentaires et volcano-sédimentaires métamorphiques azoïques - Unité de l'Aspre-Formation de Jujols : pélites rubanées grès verdâtres, pélite argileuse - 250 [6]
b-4(11), Ediacarien à Cambrien : formations sédimentaires et volcano-sédimentaires métamorphiques azoïques - Unité de l'Aspre - Quartzites rubanés à grain fin - 251 [7]
b-4(10), Ediacarien à Cambrien : formations sédimentaires et volcano-sédi méta azoïque - Unité de l'Aspre-Membre carbonaté de la Formation de Valcabollère : calcaire gris-bleu liné discontinu de Coubris et de Can Bailly - 252 [9]
b-4(9), Ediacarien à Cambrien : formations sédimentaires et volcano-sédimentaires métamorphiques azoïques - Unité de l'Aspre - 1 - pélites vert-amande à taches rouille - 253 [1]
b-4(8), Ediacarien à Cambrien : formations sédimentaires et volcano-sédimentaires métamorphiques et azoïque - Unité de l'Aspre-Membre sup de la Form d'Évol, pélite claire ou sombre, rubanée ou non, à bancs métriques à décimétriques de quartzite - 254 [5]
b-4(7), Ediacarien-Cambrien : quartzites rubanés, ortho-quartzites, microconglomérats - 255 [40]
b-4(6), Ediacarien-Cambrien : Form sédi et volcano-sédi méta azoïque - Unité de l'Aspre-Horizon carbonaté du membre moyen de la Form d'Évol : calcaire gris lité discontinu de Riuros - Col d'Aspic - 256 [13]
b-4(5), Ediacarien-Cambrien : Form sédi et volcano-sédi méta azoïque - Unité de l'Aspre-Membre inférieur de la Formation d'Évol : pélites peu ou pas rubanées, gris clair à sombre - 257 [4]
b-4(4), Ediacarien-Cambrien : quartzites fins, rubanés ou conglomératiques, carbonate de Politz - 258 [76]
b-4(3), Ediacarien-Cambrien : Form sédi et volcano-sédi méta azoïque - Unité du Canigou-Formation d'Évol indifférenciée : métapélites gris-sombres à claires, homogènes à faiblement rubanées - 259 [1]
b-4(2), Ediacarien-Cambrien : formation sablo-gréseuse à quartzitiques - 260 [5]
b-4(1), Ediacarien-Cambrien : schistes noirs - 261 [35]
b-4, Ediacarien-Cambrien : Formation d'Alou-de-Ill : quartzarénites grossières - 262 [1]
b2(11), Briovérien supérieur : membres médian et sup de la Formation de Canaveilles indifférenciés, composés de métapélites - 264 [17]
b2(10), Briovérien supérieur P.P. : carbonates, gneiss à silicates calciques, grès et tufs plagioclastiques - 265 [207]
b2(9), Briovérien supérieur : membre sup de la Formation de Canaveilles et Form de Cabrlis indifférenciés - 266 [3]
b2(8), Briovérien supérieur : metabasites spilites et tufs basiques ampélitiques - 267 [8]
b2(7), Briovérien supérieur P.P. : quartzites durs à grain fin minéralisés - 268 [5]
b2(6), Briovérien supérieur P.P. : membre médian de la Formation de Canaveilles, composé de métapélites - 269 [65]
b2(5), Briovérien supérieur P.P. : orthoamphibolites - 270 [2]
b2(4), Briovérien supérieur P.P. : membre inférieur de la Formation de Canaveilles : métapélites, métagrès et métagrauwackes - 271 [14]
b2(3), Briovérien supérieur P.P. : membre inf de la Formation de Canaveilles : métapélites, métagrès et métagrauwackes, à niveau de carbonates - 272 [42]
b(2c), Briovérien : form sédi et volcano-sédi méta azoïque - Canaveilles - Formation de Cabrlis : pélites gris, généralement massives, qq intercalaires grés-quartzitiques à rubanés - 276 [5]
b1-2, Briovérien : schistes noirs, horizons volcanogènes basiques - 277 [4]
b(3c), Briovérien : Formation de Canaveilles, passées de marbre - 278 [3]
b(31), Briovérien : Formation de Canaveilles, Membre supérieur composé de métapélites - 279 [3]
b(3) b(2) b(1), Briovérien : Formation de Canaveilles, grès et tufs plagioclastiques - 280 [28]
b(3) b(2) c), Briovérien : Formation de Canaveilles, marbre majeur à la base - 281 [61]
b(21), Briovérien : Formation de Canaveilles, Membre médian composé de métapélites - 282 [35]
b(11), Briovérien : Formation de Canaveilles, Membre inférieur : métapélites, métagrès et métagrauwackes - 283 [36]
b(2) 3(1), Briovérien : schistes indifférenciés entre les membres médian et supérieur de la Formation de Canaveilles, contenant des passées de marbre - 284 [13]
b(2) 3, Briovérien : Formation de Canaveilles, contenant des passées de marbre - 285 [5]
b(3), Néoproterozoïque sommital : azoïques, Groupe de la Canaveilles : métapélites noires, volcano-sédimentaire noir, metashale, grawackes, carbonates - 287 [2]
b(2), Néoproterozoïque sommital : azoïques, Groupe de la Canaveilles : Membre médian, grés-calcaire à débris schisteux, tufs volcaniques, marbres - 288 [2]
a(8), Protérozoïque supérieur : gneiss de Bélesta : paragneiss clair massifs, quartzo-feldspathiques, gneiss à silicates calciques, cordiérite, grenat - 290 [4]
a(3), Protérozoïque supérieur : gneiss de Caraman : gneiss gris quartzo-feldspathiques à grenat et cordiérite, gneiss à sillimanite, cordiérite et grenat très abondants, en bancs métriques à décimétriques - 291 [5]
a(2), Protérozoïque supérieur : gneiss de Caraman : gneiss gris quartzo-feldspathiques à grenat et cordiérite, ortho-amphibolites et gneiss basiques à hypersthène - 292 [18]
a(1), Protérozoïque supérieur : gneiss de Caraman : gneiss gris quartzo-feldspathiques à grenat et cordiérite, marbre - 293 [4]
ba(Fe), PréCambrien : orthogneiss et paragneiss de type La Preste - 296 [8]
p(2M), Granite de Millas, à biotite, porphyroïde et zones non porphyroïdes - 298 [5]
3(4), Zone à enclaves basiques (dioritiques) abondantes dans une matrice de granodiorite ou de tonalite à biotite et hornblende - 302 [13]

3a(1-2), Orthogneiss du Canigou - 305 [119]
3a(1), Orthogneiss de Quazemil, à biotite - 306 [4]
316, Monzogranite de Saint-Michel et de la Serre d'Escale - 310 [3]
315, Monzogranite porphyrique du Pic de Toulouse - 311 [1]
p(82), Porphyroïde : microcline - 312 [6]
p(81), Granites porphyroïdes sombres à biotite : charnockite d'Ansignan et granite de Cassagnes - 315 [9]
3(2M), Granite de Millas, à biotite, non porphyroïde - 316 [4]
3(1), Gabbro-diorite, Gabbro, diorites et quartz-diorites - 318 [45]
31c, Micaschistes - 320 [27]
a(5), Orthogneiss et paragneiss acides - 321 [16]
a(4), Orthogneiss à grands yeux de feldspath potassique - 322 [8]
a(3), Gneiss mésoocrates - 323 [3]
a(2), Gneiss à silicates calciques - 324 [15]
a, Gneiss - 326 [2]
3(4S), Granodiorite tonalite : faciès de bordure avec filons intrusifs - 327 [4]
3(6), Roches basiques : norites, gabbrros, diorites - 329 [23]
o(4), Orthoamphibolites - 331 [21]
e(3), Granodiorite et monzogranite sombre à biotite seule (ou hornblende très rare) - 333 [101]
e(2), Granodiorite de Marcevol - 334 [1]
e(1), Granodiorite à biotite et hornblende - 335 [21]
3(2), Microdiorite à biotite-hornblende - 336 [9]
3(1), Microdiorite potassique intrusive tardive dans les granodiorites - 337 [4]
3(6), Microdiorites et microdiorites quartziques - 338 [34]
p(8), Monzogranite à biotite, faciès plus sombre - 339 [4]
p(81), Monzogranite et granodiorite à biotite seule - 340 [20]
314, Leucogranite à biotite et muscovite avec parois cordifère ou tourmaline - 341 [7]
313, Microgranite prophyroïde à biotite et/ou muscovite - 342 [25]
312, Leucogranites aluminieux à biotite et muscovite, souvent filoniens et plus ou moins apito-pegmatitiques - 343 [184]
311, Granites clairs à biotite, cordiérite, muscovite granite à grain fin - 344 [37]
310, Granite à biotite aluminieux (muscovite) à petits phénocristaux de microcline abondants - 345 [3]
3(9), Granite ou microgranite rose, équiaugulaire, en filons épais, souvent mianolitique à biotites ferrolites - 346 [21]
3(8), Granite monzonitique à phénocristaux d'orthose roses et biotite ferrière avec quelques enclaves basiques - 347 [15]
3(7), Granites porphyroïdes - 348 [4]
3(6), Granite alcalin rose, leucocrate, à orthose, albite, biotite et muscovite (Tour de Cabrens) - 349 [5]
3(5), Granites calco-alcalins à biotite, granodiorites, plagiogranites - 350 [1]
3(4), Granite monzonitique - 351 [1]
3(3), Granite monzonitique à biotite (pluton de Batière) - 352 [2]
3(2), Granite monzonitique rosé à tendance leucocrate et gros grains non porphyriques, à biotite dominante - 353 [7]
3(1), Granites alcalins, granites à deux micax - 354 [5]
3, Granite - 355 [1]
3, Amphibolites - 356 [4]
Ab, Albitites - 357 [19]
a(2), Leptynites - 358 [11]
cm, Cornéliennes - 360 [26]
rhy, Rhyolite - 361 [4]
G1, Lamprophyres - 363 [107]
e, Diorite - 364 [2]
33, Microgranite - 365 [9]
PA, Pegmatites et apiltes - 366 [17]
Ca, Calcaire, marbres calcaires ou dolomitiques - 367 [81]
Q, Quartzites - 368 [14]
Q, Quartz - 369 [252]

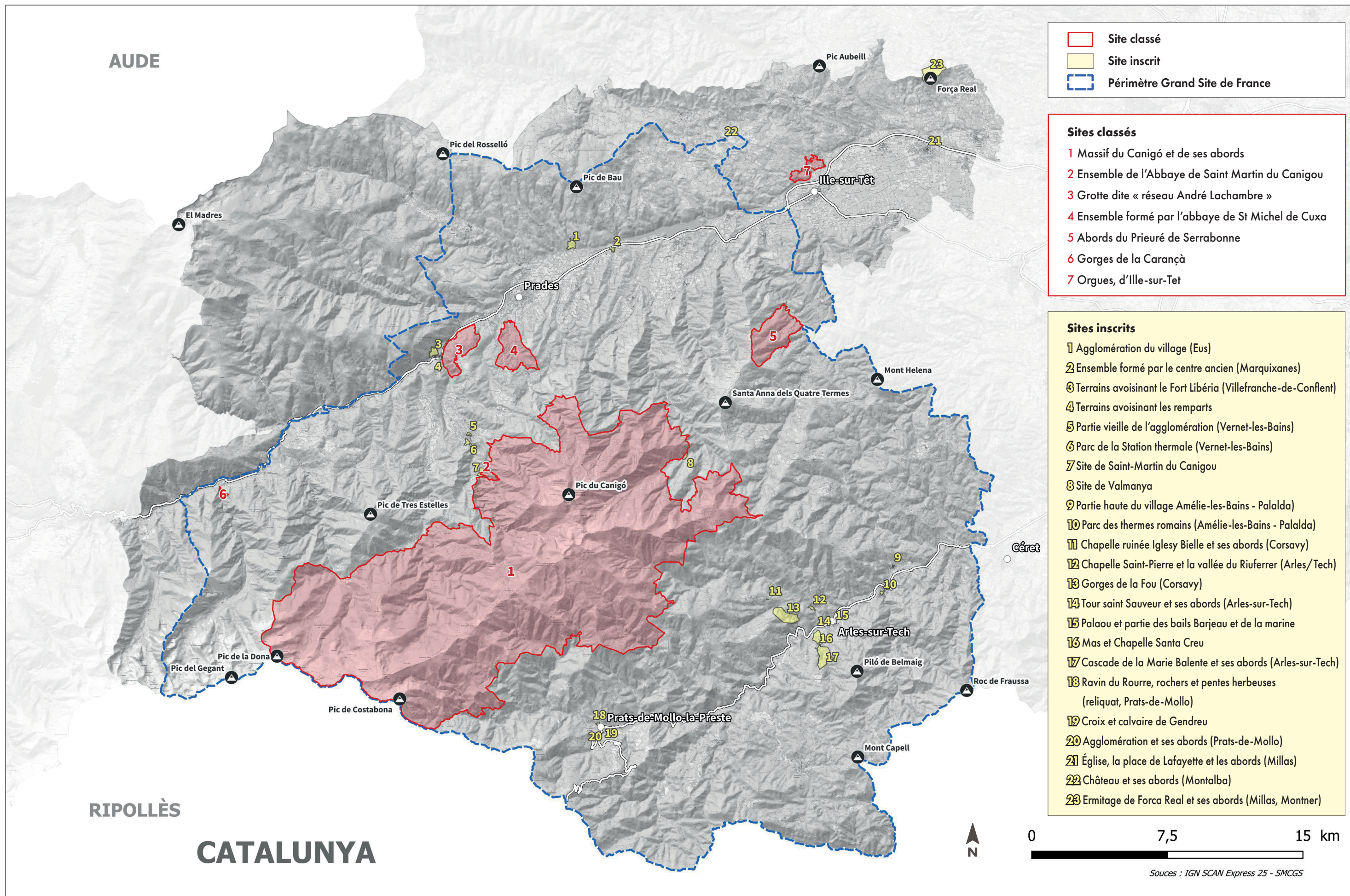
5. Hydrologie



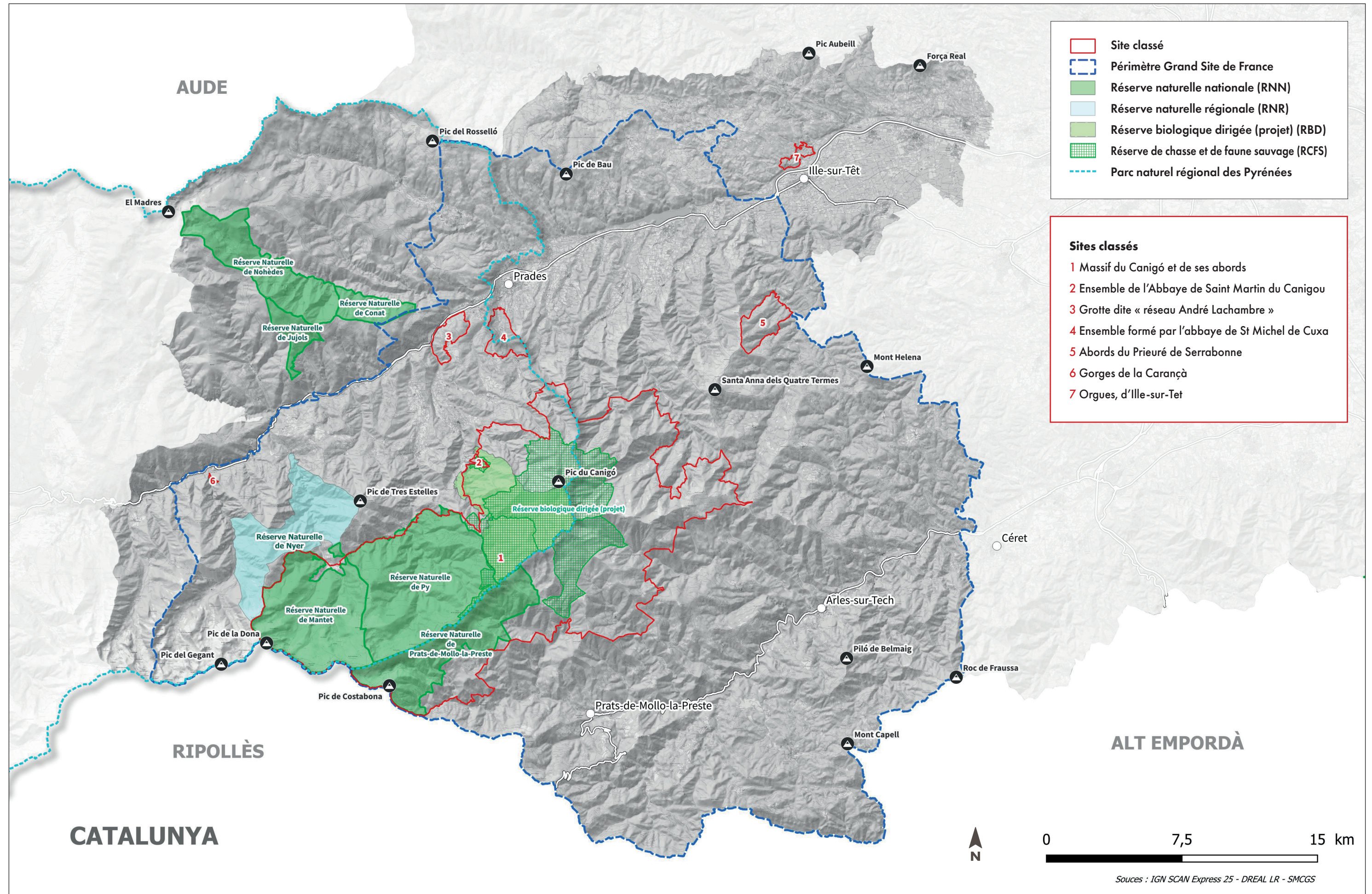
6. Occupation du sol



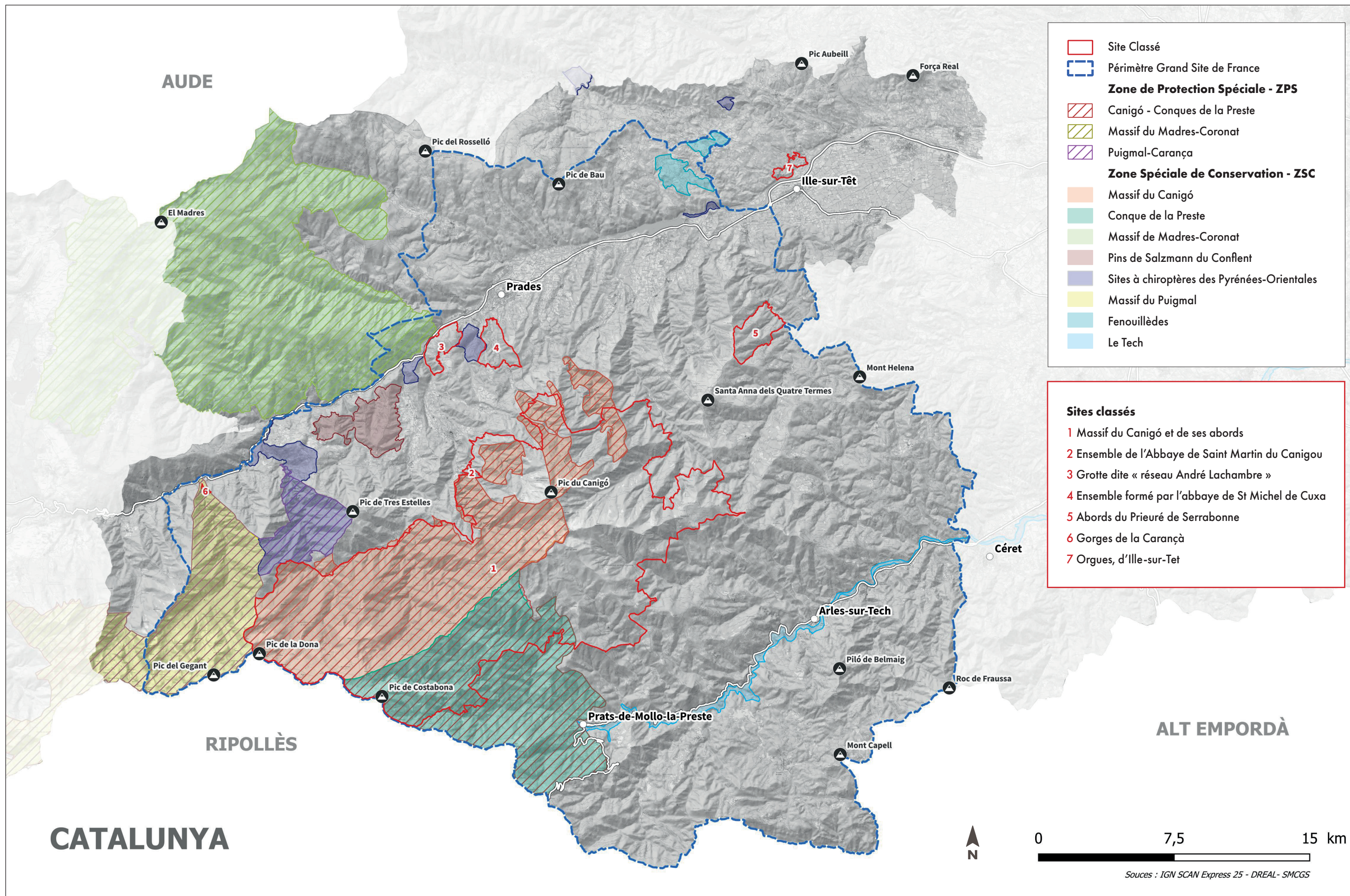
7. Sites classés et inscrits



8. Réserves naturelles, réserve biologique dirigée et réserves de chasse et de faune sauvage

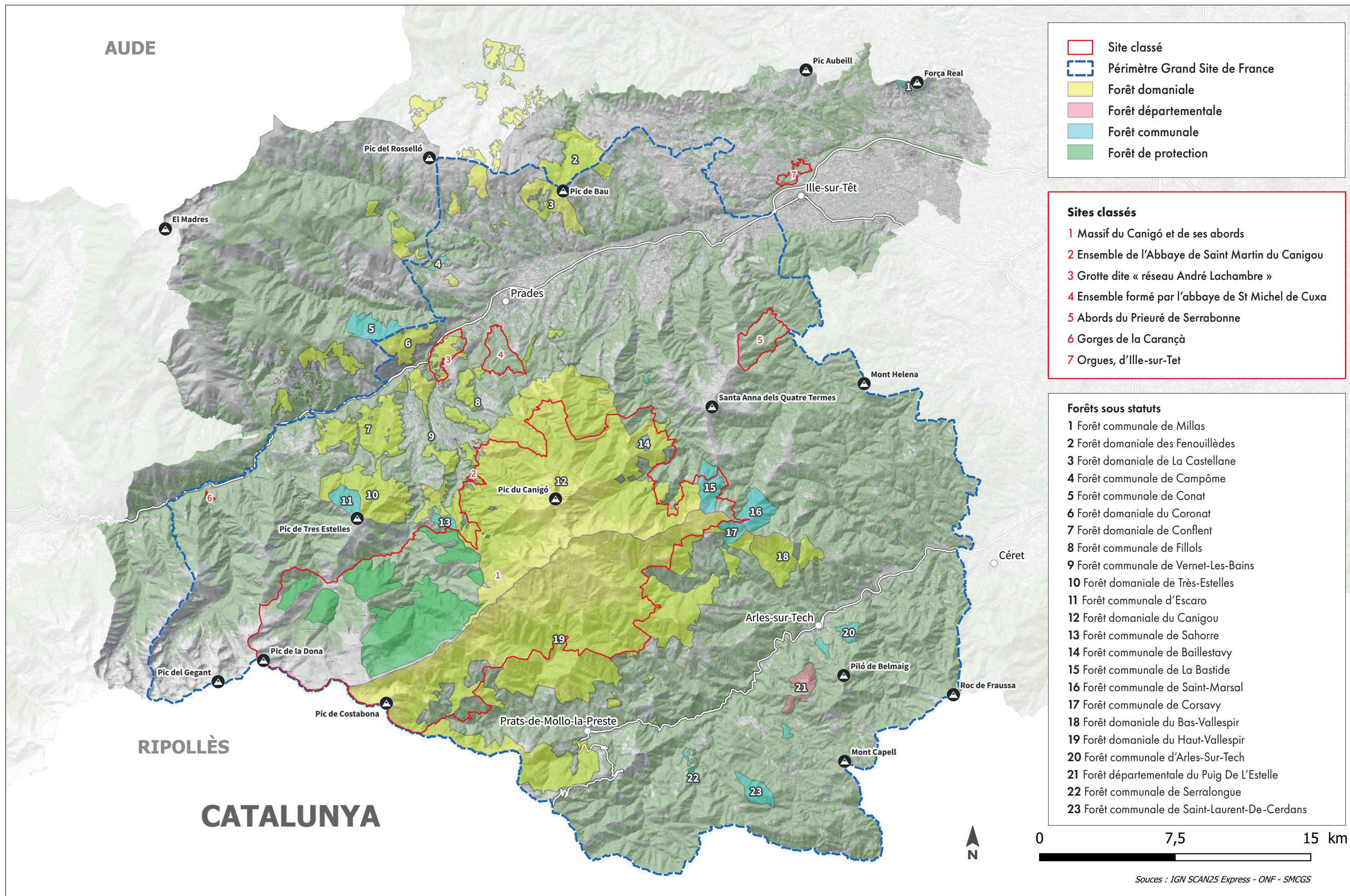


9. Sites Natura 2000



Sources : IGN SCAN Express 25 - DREAL - SMC GS

10. Forêts sous statut réglementaire



- Site classé
- Périmètre Grand Site de France
- Forêt domaniale
- Forêt départementale
- Forêt communale
- Forêt de protection

Sites classés

- 1 Massif du Canigó et de ses abords
- 2 Ensemble de l'Abbaye de Saint Martin du Canigou
- 3 Grotte dite « réseau André Lachambre »
- 4 Ensemble formé par l'abbaye de St Michel de Cuxa
- 5 Abords du Prieuré de Serrabonne
- 6 Gorges de la Carança
- 7 Orgues, d'Ille-sur-Tet

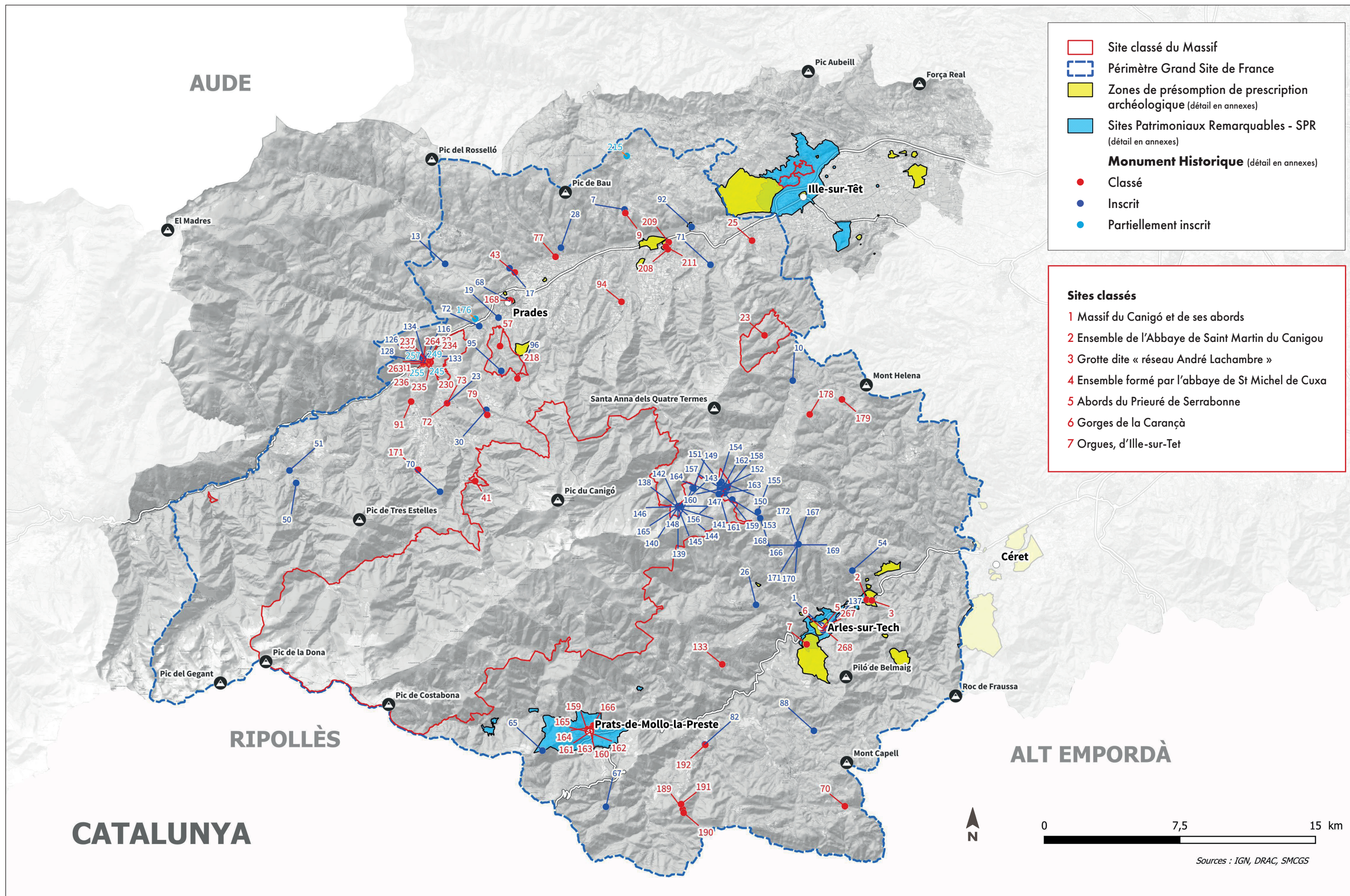
Forêts sous statuts

- 1 Forêt communale de Millas
- 2 Forêt domaniale des Fenouillèdes
- 3 Forêt domaniale de La Castellane
- 4 Forêt communale de Campôme
- 5 Forêt communale de Conat
- 6 Forêt domaniale du Coronat
- 7 Forêt domaniale de Conflent
- 8 Forêt communale de Fillols
- 9 Forêt communale de Vernet-Les-Bains
- 10 Forêt domaniale de Très-Estelles
- 11 Forêt communale d'Escaro
- 12 Forêt domaniale du Canigou
- 13 Forêt communale de Sahorre
- 14 Forêt communale de Baillestavy
- 15 Forêt communale de La Bastide
- 16 Forêt communale de Saint-Marsal
- 17 Forêt communale de Corsavy
- 18 Forêt domaniale du Bas-Vallespir
- 19 Forêt domaniale du Haut-Vallespir
- 20 Forêt communale d'Arles-Sur-Tech
- 21 Forêt départementale du Puig De L'Estelle
- 22 Forêt communale de Serralongue
- 23 Forêt communale de Saint-Laurent-De-Cerdans



Sources : IGN SCAN25 Express - ONF - SMC GS

11. Patrimoine culturel protégé



Classé

- 2 FORT LES BAINS AMELIE-LES-BAINS-PALALDA
3 VESTIGES DES THERMES ROMAINS AMELIE-LES-BAINS-PALALDA
4 EGLISE PAROISSIALE SAINTE-MARIE ARLES-SUR-TECH
5 CLOITRE ARLES-SUR-TECH
6 CROIX EN FER DU XVII SIECLE ARLES-SUR-TECH
8 PRIEURE DE MARCEVOL ARBOUSSOLS
9 EGLISE STE MARIE (ABBAYE DE SERRABONA) BOULE-D'AMONT
11 ANCIENNE EGLISE SAINT-SULPICE BOULETERNERE
15 ANCIENNE ABBAYE SAINT-MARTIN DU CANIGOU CASTEIL
16 EGLISE NOTRE DAME DE RIQUIER CATLLAR
18 ANCIENNE ABBAYE DE SAINT-MICHEL DE CUXA CODALET
22 EGLISE PAROISSIALE SAINTE MARIE COUSTOUGES
24 TERRAIN ATTENANT LA FACE SUD DE L' EGLISE CORNEILLA-DE-CONFLENT
25 EGLISE PAROISSIALE SAINTE-MARIE CORNEILLA-DE-CONFLENT
27 EGLISE SAINT-VINCENT (D'EN BAS) EUS
29 EGLISE PAROISSIALE SAINT-FELIX FILLOLS
32 EGLISE SAINTE-EULALIE FUILLA
33 EGLISE PAROISSIALE SAINTE-MARIE ESPIRA-DE-CONFLENT
53 EGLISE PAROISSIALE SAINTE-MARIE MONTFERRER
57à 60 REMPARTS PRATS-DE-MOLLO-LA-PRESTE
61, 62 FORT LAGARDE ET SOUTERRAIN PRATS-DE-MOLLO-LA-PRESTE
63 PORTE D'ESPAGNE PRATS-DE-MOLLO-LA-PRESTE
64 EGL PROISSIALE STE-JUSTE & STE-RUFFINE PRATS-DE-MOLLO-LA-PRESTE
66 EGLISE PAROISSIALE SAINT-PIERRE PRADES
69 EGLISE PAROISSIALE SAINT-ETIENNE SAHORRE
74, 75 CHAPELLE DE LA TRINITE PRUNET-ET-BELPUIG
78 TOURS DE CABRENS SERRALONGUE
79 TOURS DE CABRENS SERRALONGUE
80 TOUR NORD DE CABRENC SERRALONGUE
81 EGL PAROIS DE L' ASSOMPTION DE LA VIERGE SERRALONGUE
90 CROIX DE CIMETIERE EN PIERRE DU XVII VINCA
91 CROIX DE NOELL VINCA
93 EGLISE PAROISSIALE ST-JULIEN & BASELISSE VINCA
97 CLOCHER DE L' EGLISE SAINT-FRUCTUEUX TAURINYA
98 EGLISE PAROISSIALE SAINT-JACQUES VILLEFRANCHE-DE-CONFLENT
99 à 105 TERRAINS ENTOURANT LES REMPARTS VILLEFRANCHE-DE-CONFLENT

Inscrit

- 1 TOUR SAINT SAUVEUR ARLES-SUR-TECH
7 EGLISE PAROISSIALE N/D DES ESCALIERS ARBOUSSOLS
10 EGLISE PAROISSIALE SAINT-SATURNIN BOULE-D'AMONT
13 ROCHER DE FORNOLS HAUT CAMPOME
17 EGLISE PAROISSIALE SAINT-ANDRE CATLLAR
19 TOUR DES ANCIENS REMPARTS CODALET
23 TOUR DE RONDE DE L' ANCIEN CHATEAU CORNEILLA-DE-CONFLENT
26 RUINES DE L'ANCIENNE EGLISE SAINT-MARTIN CORSAYV
28 EGLISE SAINT-VINCENT (D'EN HAUT) EUS
30 VESTIGES DE L'ANCIENNE EGLISE ST-PIERRE FILLOLS
50, 51 ANCIEN CHATEAU DE LA ROCA D'ANYER NYER
54 EGLISE PAROISSIALE ST-ANDRE EN TOTALITE MONTBOLO
65 TOUR DE MIR EN TOTALITE PRATS-DE-MOLLO-LA-PRESTE
67 ERMITAGE NOTRE DAME DU CORAL PRATS-DE-MOLLO-LA-PRESTE
68 MAISON DITE «MAISON JACOMET» PRADES
70 TOUR DE GOA SAHORRE
71 EGLISE NOTRE-DAME DE DOMANOVA. RODES
72 EGLISE ST-CLEMENT DE SIRACH RIA-SIRACH
82 LE CONJURADOR SERRALONGUE
88 MAS DE CREMADELLS SAINT-LAURENT-DE-CERDANS
92 EGLISE SAINT-PIERRE-DE-BELLOCH VINCA
95 LA TOUR DE COURS TAURINYA
96 EGLISE ST-FRUCTUEUX SAUF CLOCHER CLASSE TAURINYA
116 RUE ST-JEAN MAISON FAC. SUR RUE & TOITUR VILLEFRANCHE-DE-CONFLENT
126 RUE ST-JACQUES MAISON FEN.EN FAC.SUR RUE VILLEFRANCHE-DE-CONFLENT
128 RUE ST-JEAN MAISON MARTY JACQUES PORTAIL VILLEFRANCHE-DE-CONFLENT
133, 134 FORT LIBERIA ET SOUTERRAIN VILLEFRANCHE-DE-CONFLENT
137 ANCIENNE VILLA «LAS INDIS» ARLES-SUR-TECH
138 à 147 LA PINOSA VALMANYA
148 RAPALOUM VALMANYA
149 TUNNEL1 LA BASTIDE
150 TUNNEL2 LA BASTIDE
151 TUNNEL3 LA BASTIDE
152 TUNNEL4 LA BASTIDE
153 TUNNEL5 LA BASTIDE
154 MAISONNETTE BOSC DE L'OULLAT LA BASTIDE
155 MAISONNETTE ST MARSAL SAINT-MARSAL
156 MENEROTS_FOUR LA BASTIDE
157 MENEROTS_TREMIE LA BASTIDE
158 MENEROTS_FORGE LA BASTIDE
159 MENEROTS_CANTINE LA BASTIDE
160 MENEROTS_CASA DEL REI LA BASTIDE
161 MENEROTS_TREMIE LA BASTIDE
162 MENEROTS_ARRIVEE LAN INCLINE LA BASTIDE
163 MENEROTS_TREMIE LA BASTIDE
164 MENEROTS_CITERNE LA BASTIDE
165 PINOSA VALMANYA
166 TUNNEL 6 SAINT-MARSAL
167 à 172 FORMENTERA MONTBOLO

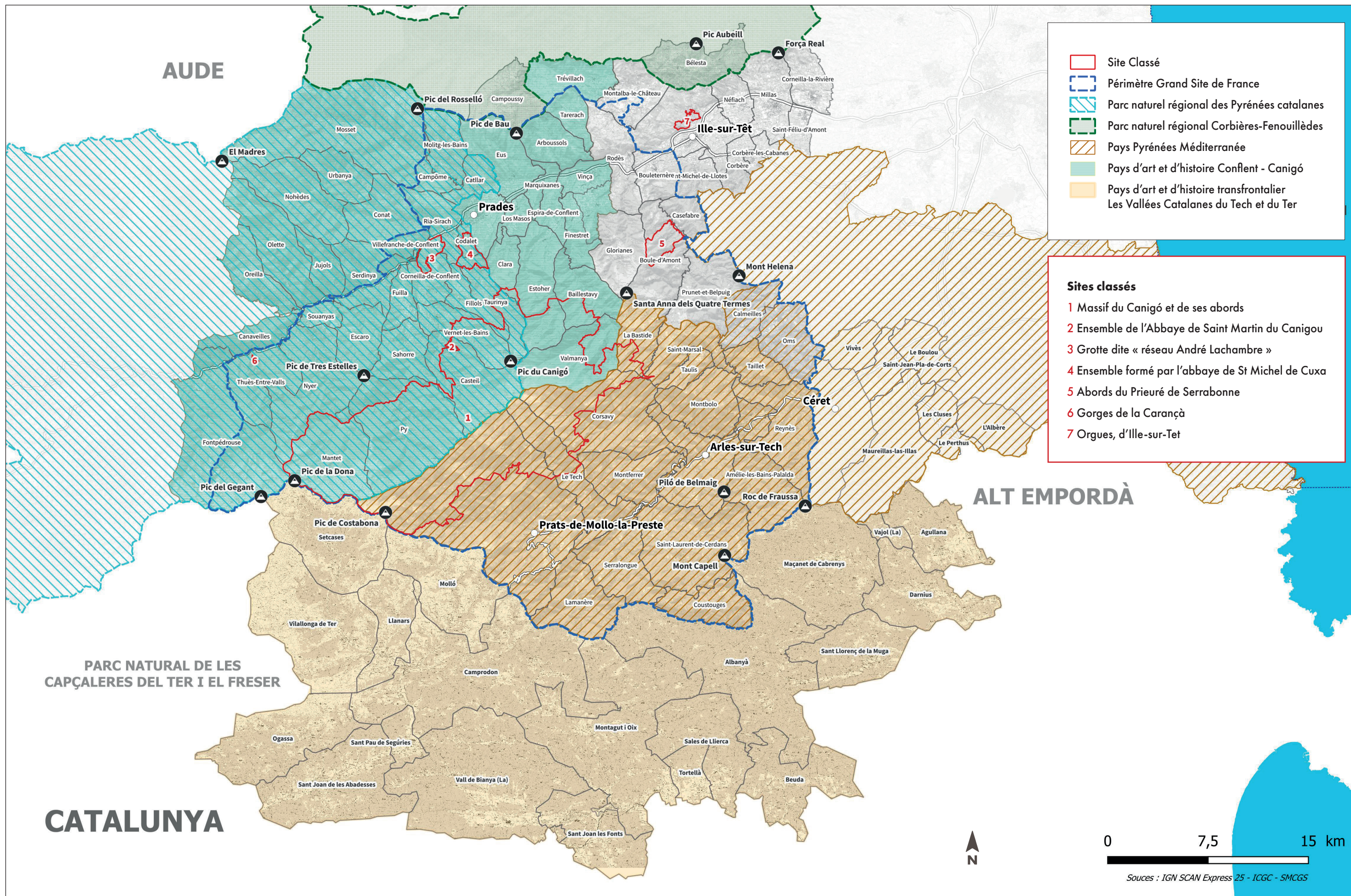
Zones de présomption de prescription archéologique - ZPPA

- 111722 CORBERE
Zonage archéologique de Corbère (sans seuil)
Arrêté n° 100253 20/05/2010
- 111816 PRADES
Zonage archéologique de Prades (sans seuil)
Arrêté n°2012331-0011 26/11/2012
- 111817 PRADES Zonage archéologique de Prades (seuil à 1000 m²)
Arrêté n°2012331-011 26/11/2012
- 111818 PRADES
Zonage archéologique de Prades (global)
Arrêté n°2012331-0011 26/11/2012
- 111847 MILLAS
Zonage archéologique de Millas (sans seuil)
Arrêté n° 2012331-0009 26/11/2012
- 111848 MILLAS
Zonage archéologique de Millas (seuil à 1000m²)
Arrêté n° 2012331-0009 26/11/2012
- 111849 MILLAS Zonage archéologique de Millas (global)
Arrêté n° 2012331-0009 26/12/2012
- 111989 ARLES-SUR-TECH
Zonage archéologique d'Arles-sur-Tech (sans seuil)
Arrêté n° 2014036-0019 05/02/2014
- 111990 ARLES-SUR-TECH
Zonage archéologique d'Arles-sur-Tech (seuil à 1000 m²)
Arrêté n° 2014036-0019 05/02/2014
- 111991 ARLES-SUR-TECH
Zonage archéologique d'Arles-sur-Tech (global)
Arrêté n° 2014036-0019 05/02/2014
- 111992 AMELIE-LES-BAINS-PALALDA
Zonage archéologique d'Amélie-les-Bains (sans seuil) - Arrêté n° 2014036-0018 05/02/2014
- 111993 AMELIE-LES-BAINS-PALALDA
Zonage archéologique d'Amélie-les-Bains (seuil à 1000 m²) - Arrêté n° 2014036-0018 05/02/2014
- 111994 AMELIE-LES-BAINS-PALALDA
Zonage archéologique d'Amélie-les-Bains (global) - Arrêté n° 2014036-0018 05/02/2014
- 111998 CERET
Zonage archéologique de Céret (sans seuil)
Arrêté n° 2014036-0021 05/02/2014
- 111999 CERET
Zonage archéologique de Céret (seuil à 1000 m²)
Arrêté n° 2014036-0021 05/02/2014
- 112000 CERET
Zonage archéologique de Céret (global)
Arrêté n° 2014036-0021 05/02/2014
- 112005 ILLE-SUR-TET
Zonage archéologique d'Ille-sur-Têt (sans seuil)
Arrêté n° 2014036-0027 05/02/2014
- 112006 ILLE-SUR-TET
Zonage archéologique d'Ille-sur-Têt (seuil à 1000 m²)
Arrêté n° 2014036-0027 05/02/2014
- 112007 ILLE-SUR-TET
Zonage archéologique d'Ille-sur-Têt (global)
Arrêté n° 2014036-0027 05/02/2014
- 112059 VINÇA
Zonage archéologique de Vinça (sans seuil)
Arrêté n° 2014036-0016 05/02/2014
- 112060 VINÇA
Zonage archéologique de Vinça (seuil à 1000 m²)
Arrêté n° 2014036-0016 05/02/2014

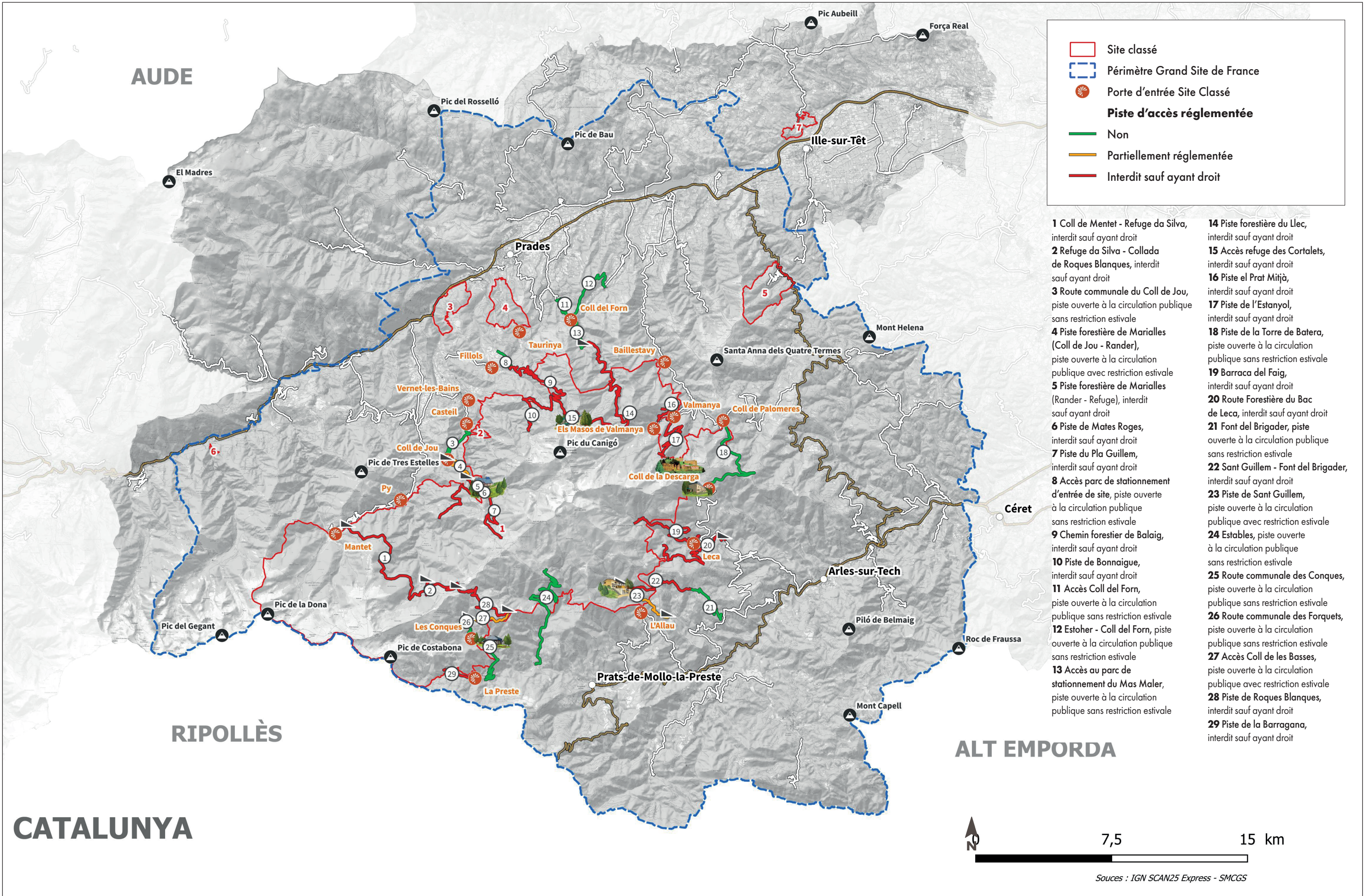
Sites Patrimoniaux Remarquables - SPR

- 54335 Site Patrimonial remarquable d'Arles-sur-Tech Arles-sur-Tech
54337 Site Patrimonial remarquable de Prats-de-Mollo Prats-de-Mollo
54338 Site Patrimonial remarquable de Ille-sur-Tet Ille-sur-Tet

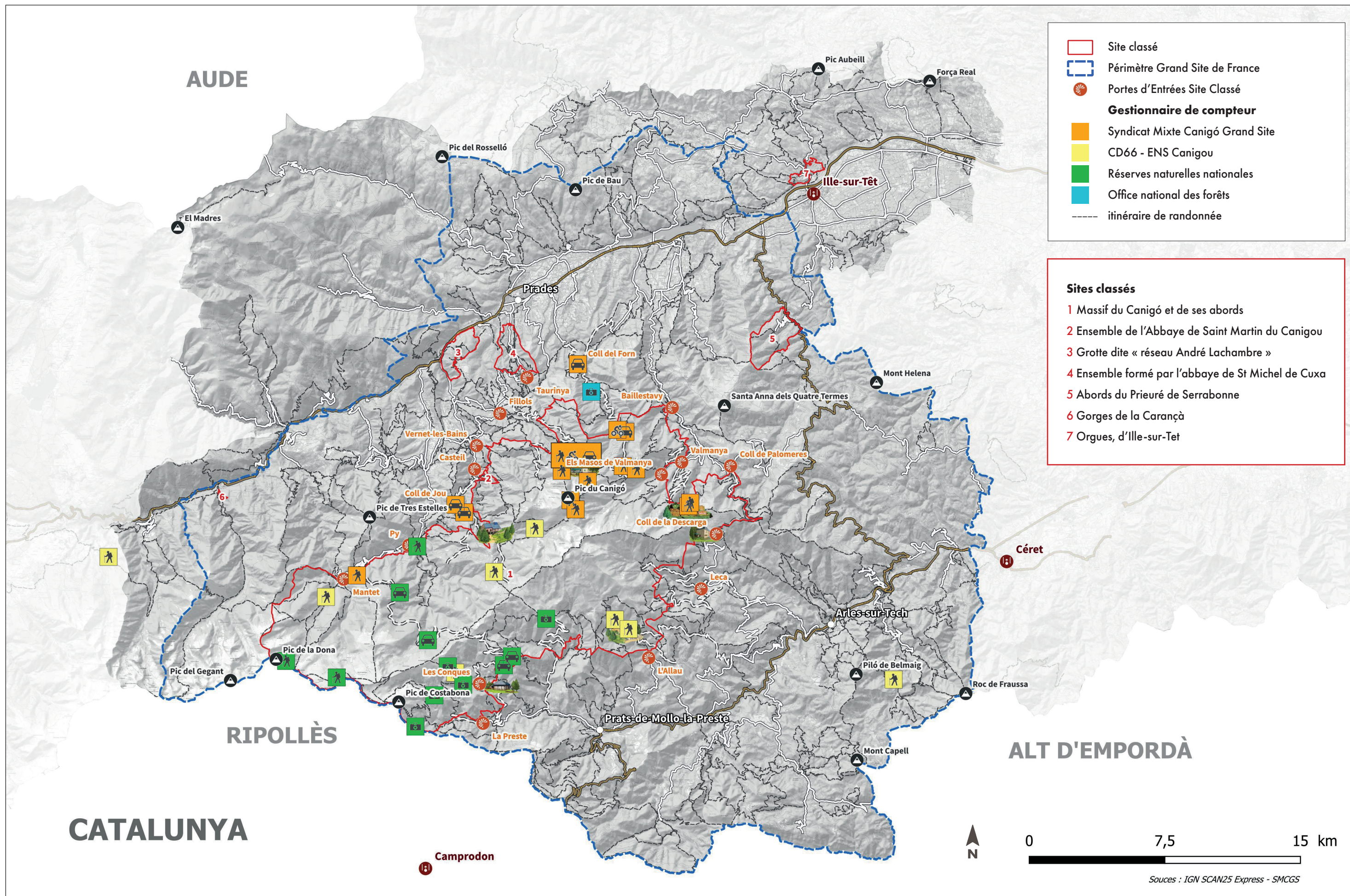
12. Projets patrimoniaux du territoire



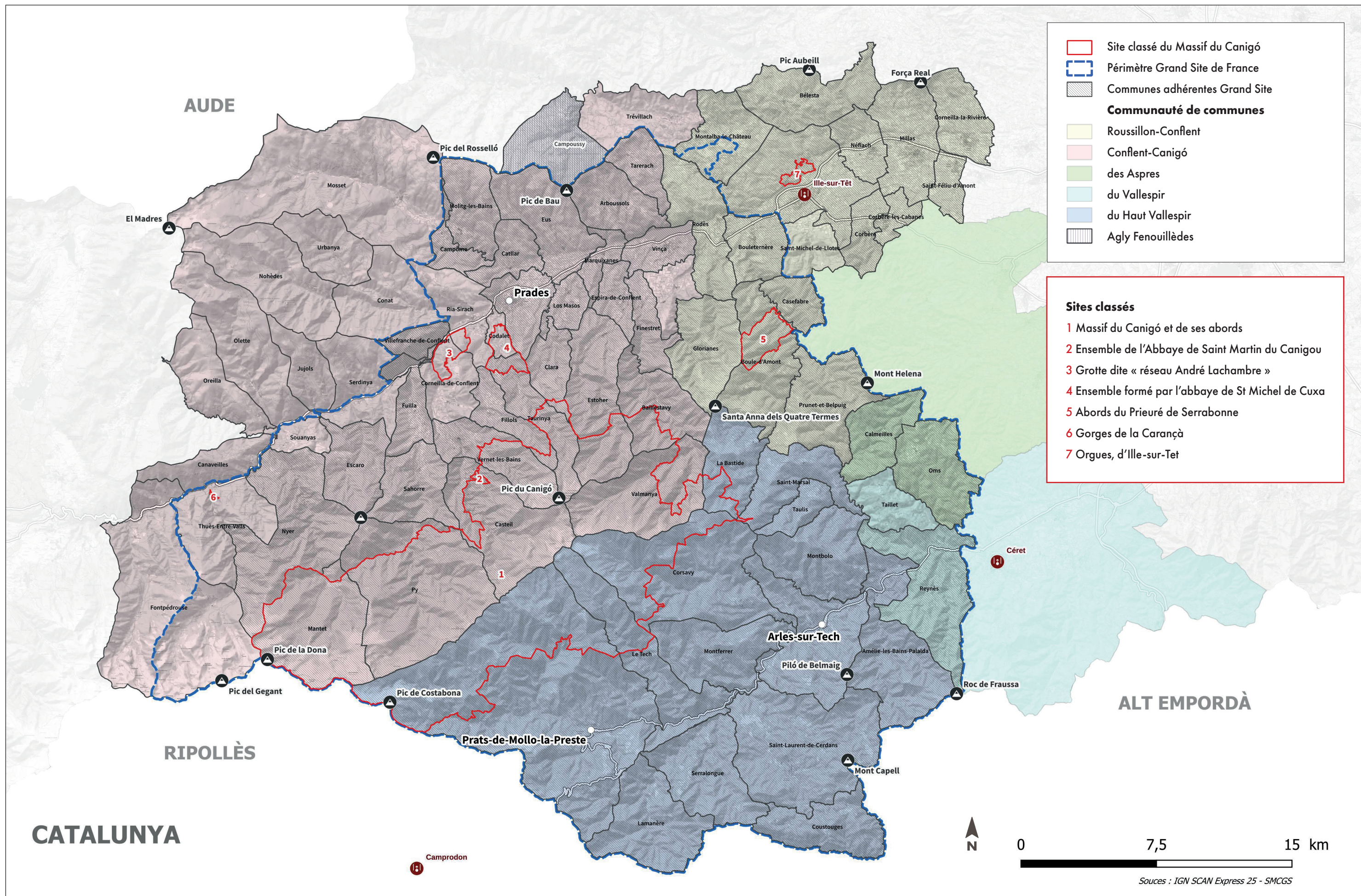
13. Plan de circulation motorisée de la zone cœur



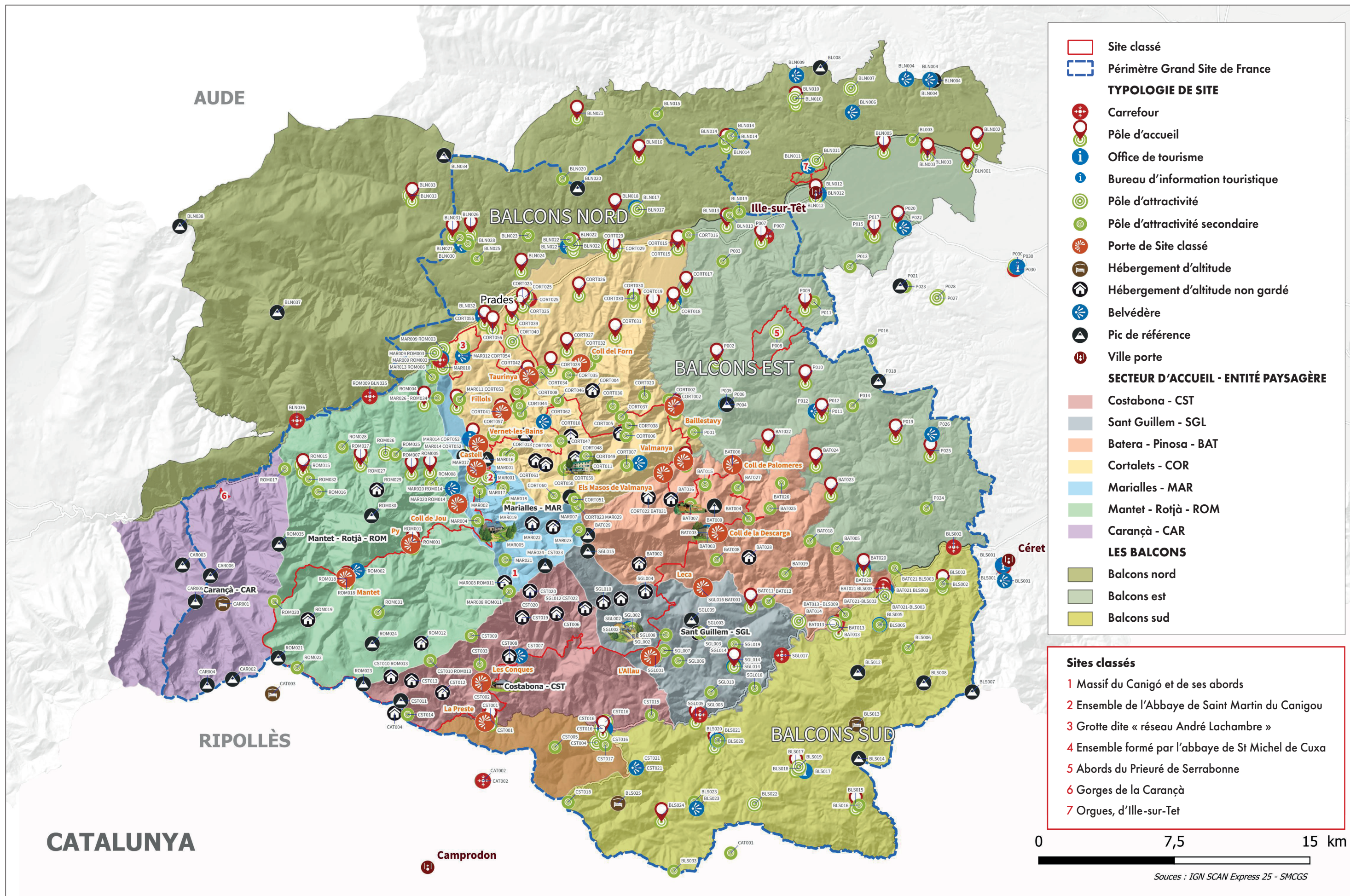
14. Compteurs de fréquentation installés dans la zone cœur



15. Périmètres administratifs



16. Pôles d'accueil et portes de site classé



BAT002
Barraca del Faig
BAT003
Table d'orientation de Batera
BAT003
Refuge de Batera
BAT004
Torre de Batera
BAT005
Coll de la Reducta
BAT006
Coll Palomeres
BAT007
Colonie minière de la Pinosa
BAT008
Site de Parapente (décollage et atterissage)
BAT009
Puig de l'Estella
BAT010
Coll de la Descarga
BAT011
Corsavy
BAT012
Église Sant Martí
BAT013
Abbaye Sainte-Marie d'Arles-sur-Tech
BAT013
Arles-sur-Tech
BAT013
Bureau d'Information
Touristique
Arles-sur-Tech
BAT013 - BLS009 Centre de pleine nature Sud Canigó
BAT014
Gorges de la Fou
BAT015
Repalona
BAT016
L'Estanyol
BAT018
Ancienne Gare Minière de Formentera
BAT019
Caixa de Rotllan
BAT020
Table d'orientation de Montbolo
BAT020
Montbolo
BAT021 BLS003
Palalda
BAT021 BLS003
Amélie-les-Bains - Palalda
BAT021 BLS003
Office de Tourisme d'Amélie-les-Bains - Palalda
BAT021 -BLS003
Amélie-les-Bains - Palalda
BAT021 -BLS003
Thermes d'Amélie-les-Bains - Palalda
BAT022
la Bastide

BAT023
Taulis
BAT024
Saint-Marsal
BAT025
La Caseta
BAT026
El Pou de Florentí
BAT027
Ancienne mine els Menerots
BAT028
Refuge des Vigourats
BAT029
Puig del Roc Negre
BL003
Lacs de Millas
BL008
Pic Aubeill
BLN001
Saint-Féliu-d'Amont
BLN002
Corneilla-la-Rivière
BLN003
Millas
BLN004
Table d'orientation de Força Real
BLN004
Ermitage de Nostra Senyora de Força Real
BLN004
Força Real
BLN004
Belvédère du Catllar
BLN005
Néfiach
BLN006
Table d'orientation du Pic Haut
BLN007
Château de Caladroy
BLN009
Belvédère du Moli del Vent
BLN010
Château-Musée de Bélesta
BLN010
Bélesta
BLN011
Table d'orientation des Orgues d'Ille
BLN011
Les Orgues d'Ille
BLN012
Mosset
BLN033
Ille-sur-Têt
BLN012
Office de Tourisme Intermunicipal Roussillon Conflent
BLN012
Hospici d'Ilia
BAT021 -BLS003
Rodès
BLN013
Gorges de la Guillera
BLN013
Château de Rodès
BLN014
Montalba-le-Château

BLN014
Eglise de ND-de-l'Assomption
BLN014
Belvédère de l'église de ND-de-l'Assomption
BLN014
Château de Montalba
BLN015
Col des Auzines
BLN016
Tarerach
BLN017
Belvédère du Prieuré de Marcèvol
BLN017
Prieuré de Marcèvol
BLN018
Arboussols
BLN020
Col de Roque Jalère
BLN020
Pic de Bau
BLN021
Campoussy
BLN022
Col de Coustouges
BLN022
Roc de Sant Salvador
BLN022
Eus
BLN022
Bureau municipal Blocs d'escalade d'Eus
BLN023
Sant Jaume de Calaons
BLN024
Belvédère du Coll del Bou
BLN025
Sant Cristau de Fornols
BLN026
Moligt-les-Bains
BLN027
Canyon de Moligt
BLN028
Les Thermes de Moligt-les-Bains
BLN029
Château de Paracolls
BLN030
Belvédère du Château de Paracolls
BLN031
Campôme
BLN032
Table d'orientation de Ria
BLN033
Mosset
BLN033
La Tour aux Parfums
BLN034
Pic del Rosselló
BLN036
Olette
BLN037
Mont Coronat
BLN038
El Madres
BLS001
Office de Tourisme Céret
BLS001
Céret

BLS001
Table d'orientation de Céret
BLS002
Reynès
BLS005
Chapelle Santa Engràcia
BLS005
Table d'orientation de la Chapelle Santa Engràcia
BLS006
Montalbà
BLS007
Roc de Frausa
BLS008
Roc de Sant Salvador
BLS012
Piló de Belmaig
BLS013
Mas Bouadelle
BLS014
Mont Capell
BLS015
Coustouges
BLS016
Col de Coustouges
BLS017
Saint-Laurent-de-Cerdans
BLS017
Bureau municipal d'animation et tourisme
BLS018
Les Toiles du Soleil
BLS019
Création catalane
BLS020
Serralongue
BLS020
El Conjurador
BLS021
El Conjurador
BLS022
Lous Grounells
BLS023
Table d'orientation - Torre de Cabrenç
BLS023
Torre Alta de Cabrenç
BLS024
Lamanère
BLS025
Nostra Senyora del Corral
BLS033
Point le plus au sud de France
CAR001
Refuge de Ras de la Carança
CAR002
Pic del Gegant
CAR003
Roc de les Salines
CAR004
Pic de l'Infern
CAR005
Puig Rodon
CAR006
Pic Gallinàs
CAT001
Sant Aniol

CAT002
Refugi Els Estudis d'Espinavell
CAT002
Espinavell
CAT003
Refugi Ulldeter
CAT004
Refugi Costabona
CORT001 BAT030
Els Masos de Valmanya
CORT002
Bailestavy
CORT002
Eglise de Sant Andreu de Vallestàvia
CORT003
Coll del Forn
CORT004
Refuge du Mas Malet/Maler
CORT005
La Molina
CORT006
Esquena d'Ase
CORT007
Prat Cabrera
CORT008
La Lliterà
CORT009
Coll de Milleres
CORT010
Refuge de Balaig
CORT011
Refuge des Cortalets
CORT012
Table d'orientation du Pic del Canigó
CORT012
Pic del Canigó
CORT013
Cascade de Saint-Vincent
CORT013
Cascade des Anglais
CORT014
Refuge de Bonne Aigue
CORT015
Vinça
CORT016
Lac de les Escomes
CORT017
Rigarda
CORT018
Joch
CORT018
Table d'orientation de Joch
CORT019
Finestret
CAR002
La Coma
CORT021 BAT017
Valmanya
CORT022 BAT031
Abri du Pinatell
CORT023 MAR029
Portella de Vallmanya
CORT024
Table d'orientation de Prat Cabrera

CORT025
Espace Martin Vivés
CORT025
Prades
CORT025
Office de Tourisme Conflent Canigó
CORT025
Trésor de l'église Saint-Pierre de Prades
CORT025
Espace Casals
CORT026
Commune de los Masos
CORT027
Villerach
CORT028
Clara
CORT029
Gare de Marquixanes
CORT029
Base de loisir Extérieur Aventure
CORT029
Marquixanes
CORT030
Espira-de-Conflent
CORT030
Abbaye Sant Martí del Canigó
CORT031
Refuge de les Conques
CORT032
Les Pierres Plates
CORT033
Canyon du Llec
CORT034
Coll de Clarà
CORT035
Sant Esteve de Pomers
CORT036
Ballardera
CORT037
Lous Grounells
CORT038
La Farga de la Molina
CORT039
Codalet
CORT040
Abbaye Saint-Michel de Cuxa
CORT041
Fillols
CORT042
Taurinya
CORT043
Site Minier du salver
CORT043
Els Meners dels Salvères
CORT044
Parking d'entrée du site de Balaig
CORT045
Clot del Baladre
CORT046
Les Llacers
CORT047
Coll de les Voltes
CORT048
Refuge des Petits Cortalets

CORT049
Ras dels Cortalets
CORT050
Pic Joffre
CORT051
Site d'escalade du Canigó
CORT055
Ria
CORT056
Sirah
CORT057
Parking Sant Joan
CORT058
Pic Coquilló
CORT059
Font de la Perdiu
CORT060
Les Conques
CORT061
La Castella
CORT062
Table d'orientation du chemin forestier de Balatg
CST001
La Preste
CST001
Station thermale de La Preste-les-Bains
CST002
Refuge de les Conques
CST002
Les Conques
CST003
Els Forquets
CST004
Domaine Oz'Arbres
CST005
Torre del Mir
CST006
Les Estables
CST007
Table d'orientation du Coll de les Basses
CST008
Cabana d'en Miquel
CST009
Collada de Roques Blanques
CST010 ROM013
Refuge de la Portella de Rotjà
CST010 ROM013
Portella et Esquerdes de Rotjà
CST011
Pic de Costabona
CST011
Table d'orientation de Costabona
CST012
Cabane Forestière de l'Ullat
CST013
Baraque de la Coma del Tech
CST014
Anciennes mines du Costabona
CST015
L'Avellanosa

CST016
Fort Lagarde
CST016
Bureau d'information touristique de Prats-de-Mollo-la-Preste
CST016
Prats-de-Mollo-la-Preste
CST016
Cité fortifiée de Prats-de-Mollo-la-Preste
CST017
Font Sant Antoni
CST018
Coll d'Ares
CST019
Cabane des Cums
CST020
Barraca de Bouccacers
CST020
Barraca dels Bocacers
CST021
Table d'orientation du Coll de la Cella
CST021
Coll de la Cella
MAR001
Abbaye Sant Martí del Canigó
MAR001
Point de vue Sant Martí de Canigó
MAR002
Gorges de Cady
MAR003 ROM010
Coll de Jou
MAR004
Le Randé
MAR005
Torre de Marialles
MAR005
Refuge de Mariailles
MAR006
Site d'escalade le Roc de Marialles
MAR007
Refugi Aragó
MAR008 ROM011
Pla Guillem
MAR008 ROM011
Refuge du Pla Guillem
MAR009 ROM003
Cité fortifiée de Villefranche-de-Conflent
MAR009 ROM003
Fort Liberia
MAR009 ROM003
Villefranche-de-Conflent de Rebolledes
MAR009 ROM003
Gare de Villefranche-Vernet-les-Bains
MAR009 ROM003
Office de Tourisme Conflent Canigó - Villefranche-de-Conflent
MAR010
Grotte de les Grans Canaletes

MAR011 CORT053
Église Sainte-Marie de Corneilla-de-Conflent
MAR011 CORT053
Corneilla-de-Conflent
MAR012 CORT054
Points de vue d'En Bullà
MAR012 CORT054
La Redouta
MAR013 ROM006
Badabany
MAR014 CORT052
Vernet-les-Bains
MAR014 CORT052
Office de tourisme intercommunal de Conflent Canigó - Vernet-les-Bains
MAR015
Pic de la Pena
MAR016
Pic de l'Alzina
MAR017
Rocher école d'escalade des Gorges du Cadí
MAR017
Bureau d'information tourisme de Casteil
MAR017
Casteil
MAR017
Parc animalier
MAR018
La Cirerola
MAR019
Morà
MAR020 ROM014
Torre de Goà
MAR020 ROM014
Table d'orientation de la Torre de Goà
MAR021
La Llipodera
MAR022
Refuge de Jasse del Cadí
MAR023
Gorgs de Cadí
MAR024 - CST023
Pic dels Set Homes
MAR025 ROM033
Citerne de Vauban
MAR026 - ROM034
Dolmen de Sant Climent
MAR027
Casteil
P001
Fours à griller de Rebolledes
P002
Glorianes
P003
Nostra Senyora de Domanova
P004
Table d'orientation II - Santa Anna de Quatre Termes

P005
Table d'orientation I - Santa Anna de Quatre Termes
P006
Santa Anna dels Quatre Termes
P007
Bouleternère
P007
Boulternère
P008
Prieuré de Serrabona

P009
Casefabre
P010
Boule-d'Amont
P011
Prunet-et-Belpuig
P011
Santa Margarita
P012
Chapelle de la Trinité
P012
Table d'orientation - El Castell
P013
Dolmens
P014
Coll d'en Fortó
P015
Château de Corbère
P016
Fontcouverte
P017
Corbère
P018
Mont Helena
P019
Calmeilles
P020
Corbère-les-Cabanes
P021
Sant Martí de la Roca
P022
Montou
P023
Sant Martí de la Roca
P024
Notre-Dame de Roure
P025
Oms
P026
Table d'orientation de la Calcina
P027
Château de Castelnou
P028 Village de Castelnou
P030
Thuir
P030
Les Caves de Byrrh
P030
Office de Tourisme Intermunicipal Aspres-Thuir
ROM001
Maison de la Réserve Naturelle Nationale de Py

ROM001
Py
ROM002
Mantet
ROM002
Table d'orientation Coll de Mentet
ROM004
Fulla
ROM005
Sahorre
ROM007
Toren
ROM008
Font del Gonet - Bord Rotjà
ROM009 BLN035
Serdinya
ROM012
Refuge da Silva ou dels Clots
ROM015
Nyer
ROM015
Maison de la Réserve Naturelle Régionale de Nyer
ROM016
Gorges de Nyer
ROM017
Hameau d'En
ROM018
Mantet
ROM018
Maison de la Réserve Naturelle Nationale de Mantet
ROM019
Refuge de l'Alemanya
ROM020
Coll del Pal
ROM021
Pic de la Dona
ROM022
Portella de Mentet
ROM023
Roca Colom
ROM024
Cim de Pomerola
ROM025
Coll de Fins
ROM026
Aytua
ROM027
Musée de la Mine d'Escaro-Aytua
ROM027
Escaro
ROM028
Pla de Ganta
ROM029
Maison forestière de Fontguera
ROM030
Pic de Tres Estelles
ROM031
Pla Segalà
ROM032
Chapelle Nostra Senyora de la Roca Pas d'en Pi
ROM035
Roc dels Cimbells

SGL
Leca
SGL001
Chapelle Saint-Come et Saint-Damien de l'Allau
SGL001
L'Allau
SGL002
Capella de Sant Guillem de Combret
SGL002
Arboretum de l'Office national des forêts
SGL002
Refuge de Sant Guillem de Combret
SGL002
Table d'orientation de Sant Guillem
SGL003
Refuge de la Font del Brigader
SGL003
La Font del Brigader
SGL004
Abri de la Devesa
SGL005
Le Tech
SGL006
Coll de la Rua
SGL007
Mas Ventós
SGL008
Cortal Allosat
SGL009
La Soca
SGL010
Cabane de la Jasse des Troncasses
SGL010
Cabane Vieille
SGL012 CST022
Cabane de Sant Salvador
SGL013
Torre de Cos
SGL014
Montferrer
SGL014
Table d'orientation de Montferrer
SGL015
Puig dels Tres Vents
SGL016 BAT001
Leca
SGL017
Can Partère
SGL018
Mas de Manyagues
SGL019
El Castell



SYNDICAT MIXTE CANIGÓ GRAND SITE

73 avenue Guy Malé 66500 Prades

04 68 96 45 86

contact@canigo-grandsite.fr

www.canigo-grandsite.com

